

**HUMAN SETTLEMENTS AND HOUSING DEVELOPMENT
IN THE GREAT SOCIALIST PEOPLE'S LIBYAN ARAB JAMAHIRYA**

**NATIONAL REPORT FOR HABITAT II CONFERENCE
ISTANBUL, 3-14 JUN, 1996**

**PREPARATORY COMMITTEE
TRIPOLI, 1996**

IN THE NAME OF GOD, THE BENEFICENT, THE MERCIFUL

PREFACE

Since the start of the Al Fateh Revolution, the Jamahiriya has witnessed a geographically balanced development of the country and of its human settlements. Through a process of multi-level physical planning, the development of regions and cities has been pursued in accordance with national policies and priorities and in coordination with the national socioeconomic development process. Throughout this process the involved authorities have maintained and appreciated close ties with the United Nations Centre for Human Settlements.

The present report has been prepared for the Istanbul HABITAT II conference in accordance with the guidelines of the Conference Secretariat. It is a technical report and provides an assessment of the achievements in this field during the past twenty years as well as an identification of current development concerns, issues and requirements in regional and human settlements development. The report also briefly outlines the measures and policies, the Jamahiriya's authorities are seeking to pursue in order to achieve desired results in the management and further development of human settlements.

Much attention is given to the promotion of economic development and employment generation in human settlements in various parts of the national territory as well as to the management and guidance of development so that it is sustainable in our desert country which has limited water resources.

This report is presented by the Great Socialist People's Libyan Arab Jamahiriya to the participants of the Conference in order to further cooperation in the field of human settlements development - which is characterized with diverse problems and challenges - and to achieve greater wellbeing and happiness among the international family.

God help us all!

Preparatory Committee for
HABITAT II Conference
on Human Settlements

June, 1996

TABLE OF CONTENTS

1- Introduction

1-1 HABITAT II Conference preparatory activities

1-2 The structure of the report

PART A: PAST PERFORMANCE AND CURRENT PRIORITY ISSUES

2- Settlements Planning and Development during the Past twenty Years

2-1 The first comprehensive (1966-1988) settlements planning programme

2-2 National level settlement pattern study of 1976

2-3 The second comprehensive (1980-2000) settlements planning programme

2-4 Urban action area planning

2-5 The third comprehensive (2000-2020) settlements planning programme

3- Examples of Best Practices in Jamahiriya in Settlements and Housing Development

3-1 Jamahiriya-UNCHS (HABITAT) technical cooperation 1977- 1996

3-2 Ras Lanuf and Al Braygah new towns

3-3 National water supply system

3-4 Urban design of the city of Sirt

3-5 Housing project at Al Jufrah

4- Settlements Development as Part of the Process of Socio- economic Transformation

4-1 Projected socio-economic growth

4-2 Changing socio-economic policies

4-3 Objective of equitable living conditions

4-4 Economically sustainable settlements development

4-5 Supporting the development of settlements in Jamahiriya's desert regions

4-6 Settlements development and regional economic relations

5- Current Conditions and Development Priorities

5-1 Main issues

5-2 Settlements development planning to emphasize economic development and employment generation

5-3 Housing conditions and development issues

5-4 Settlements land supply and land development issues

5-5 Urban encroachment on rural lands

5-6 Low residential land use densities

5-7 Environmental management issues

PART B: NATIONAL SETTLEMENTS AND ENVIRONMENTAL DEVELOPMENT STRATEGIES AND POLICIES

6- General Settlements Planning and Development Policies

6-1 Settlements development policies in relation to people's organizations

6-2 Strategy of sustainable and spatially balanced settlements development

7- Housing Development Strategy

7-1 Introduction

7-2 Housing planning

- 7-3 Long-term plan
- 7-4 Short-term plan

8- Land Policies and Measures

- 8-1 General goals of land access and land management policies
- 8-2 Estimated 1996-2010 housing land requirements
- 8-3 Policies and measures to improve land access and management

9- Environmental Management Policies and Measures

- 9-1 Goals of environmental management strategy
- 9-2 Main features of the strategy of integrated environmental management and land use
- 9-3 Policies to combat desertification
- 9-4 General forestry and national park policies to support ecosystems
- 9-5 Policies to combat adverse climatic change
- 9-6 Solid waste management policies
- 9-7 Liquid waste management policies
- 9-8 Atmospheric pollution prevention and control policies
- 9-9 Hazardous and toxic wastes management
- 9-10 Marine pollution combat and prevention policies
- 9-11 Adherence to other regional and international natural environment - related conventions

10- International Cooperation in Areal Planning and Human Settlements Development

- 10-1 Areas of priority
- 10-2 Existing and potential areas of international cooperation

INTRODUCTION

1-1 HABITAT II Conference Preparatory Activities.

The Great Socialist People's Libyan Arab Jamahiriya, has in its national development policy given a major emphasis on the development of human settlements since the Al Fateh Revolution of 1969. The obtained results can be observed when travelling through the cities and rural areas of the Jamahiriya.

Already prior to the HABITAT I Conference in Vancouver, which was attended by the Jamahiriya's delegation, conditions of settlements development had been assessed and priority development projects had been started. However, immediately after the Vancouver Conference, national investments in shelter and settlements development greatly increased with the support of increased oil revenues. Settlements development projects have continued to receive high investment priority in the policy of national socio-economic development.

At the present time many large-scale settlements and infrastructure development projects, which are of strategic importance for the development and sustenance of national settlement system, are under implementation. In the current settlements development policy, environmental and ecological considerations are of primary concern given the fact that Libya is mostly a desert country with very limited rain-fed agricultural lands.

Regarding national preparatory activities for Istanbul HABITAT II Conference, the Jamahiriya's General People's Committee for Housing and Utilities, in its resolution no. 271 of 1994 established a National Preparatory Committee.

The National Preparatory Committee has met in several occasions for the preparation of the Jamahiriya's HABITAT II report. The representatives of the following national organizations have been active in the preparatory work. The Secretariat of Housing and Utilities, Urban Planning Agency, Engineering Consulting Office for Utilities, the Universities of Al Fateh and of Binghazi, as well as the private sector. However, much of the preparatory work for the Conference, as recommended by the General Assembly of the United Nations, was already taking place in Jamahiriya in the normal course of settlements and shelter policy planning and implementation. Therefore, it was not considered necessary to prepare a specific national plan of action for the period of 2000-1996 as recommended in the Conference preparatory guidelines. Instead reference is made in the report to the draft national Physical Perspective Plan 1995-2020 and to other on-going settlements

development that subsequently took place in the urban centres of Jamahiriya.

For these reasons and for the fact that the Jamahiriya's society was being fundamentally transformed into a urban society, a decision was made late 1970's to launch a new regional and urban planning programme to produce plans which would better guide the development of Jamahiriya's cities and towns.

2-2 National Level Settlement Pattern Study of 1976

The decision to launch a new settlements planning programme was also based on the findings of a national level study on the development of Jamahiriya's settlement pattern which was completed in 1976.

This study was of great importance for subsequent Jamahiriya's settlements planning and development, since up to 1970 the State had implemented its development programmes only on the basis of economic planning. In other words, socio-economic plans did not observe spatial differences and the potentialities of the different regions.

The national study, which was implemented by the Secretariat of Planning, included a survey of 1200 settlements. A detailed report covered the available possibilities and the future needs of the settlements. The study presented a classification of human settlements by their development potentials, and identified settlements to be developed as new growth centres as well as settlements to be phased out. The study also identified the types of services which needed to be provided for the settlements. The following were the main recommendations of the study:

- Inter-connect the existing two urban networks (north eastern and north western) by constructing new towns or by developing the existing ones in the Khalij-Sirt region. Establish in that region the first administrative centre by shifting there the public services of the state;
- Improve and develop medium sized towns as administrative centres for baladiyas (sub-regional administrations) by promoting industrial activities and specialized services;
- Encourage and develop a hierarchy of settlements in order to provide better access to the necessary services from all settlements;
- Create 24 growth centres and direct population to those centres in order to exploit the economic resources which were available in the sub-regions;
- Downgrade 159 rural settlements and/or abolish them, and settle their population in new settlements or in those existing settlements that possess economic resources and services.

2-3 The Second Comprehensive (1980-2000) Settlements Planning Programme

When formulating and implementing the second comprehensive settlements planning programme, the Jamahiriya's authorities were not only inspired by the findings of the national level settlement pattern study, mentioned above, but also by the deliberations and conclusions of the HABITAT I Conference which took place in Vancouver in 1976.

The new programme became therefore much more comprehensive than the previous one. It included national, regional and local level aspects of settlements development. For the implementation of the programme technical support was invited from the UNCHS (HABITAT). This then established technical cooperation between Jamahiriya and the UNCHS has continued ever since (See Chapter 3 on Best Practices).

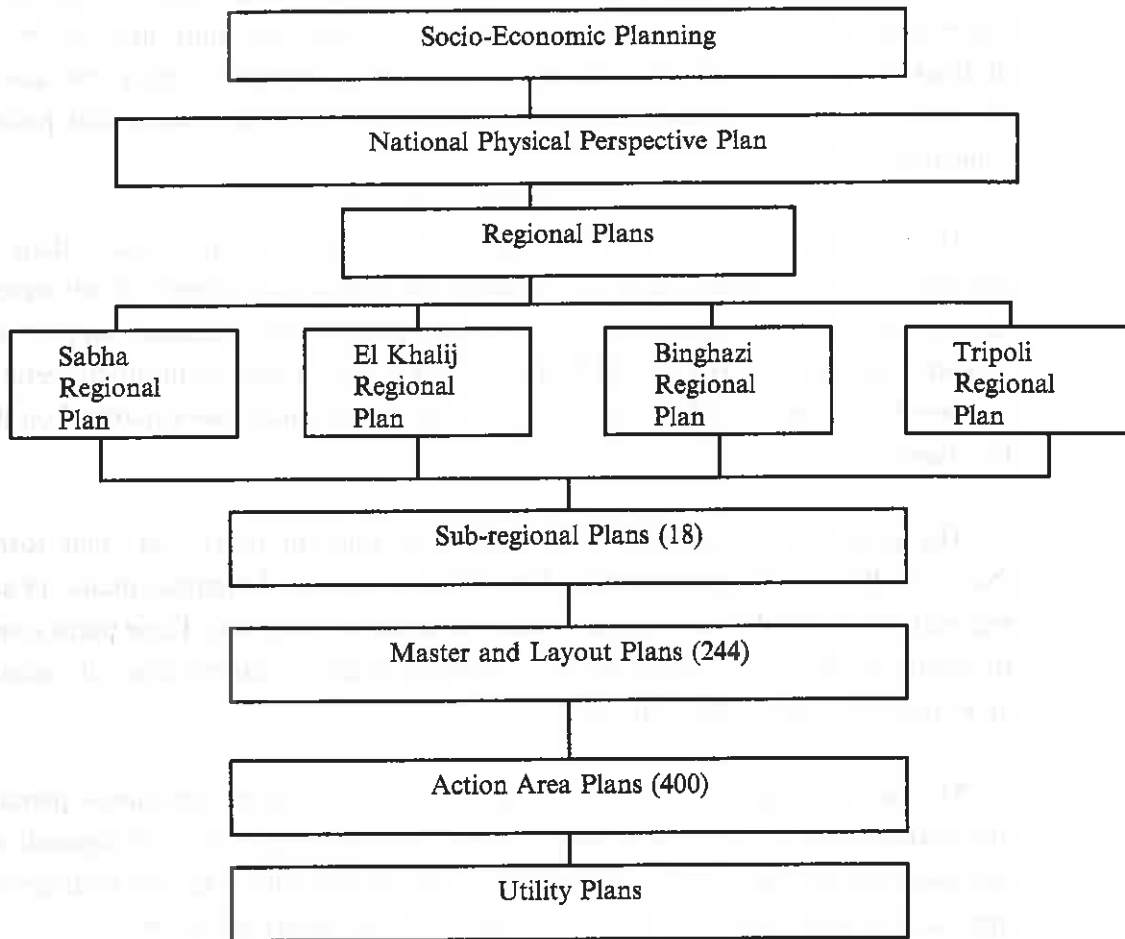
The programme produced a national level plan in draft and final format (National Physical Perspective Plan 1985-2000) as well as 4 regional plans, 18 sub-regional plans, 37 urban master plans and 176 urban layout plans. These plans sought to ensure solid, sound, equitable and spatially balanced distribution of national investments for urban development.

The second comprehensive planning programme introduced settlements planning and management at three hierarchical levels: National, regional / sub-regional and settlement levels (See diagram below). This hierarchical planning and management approach, which is currently being utilized, is shortly described below:

National level: National Physical Perspective Plan 1985-2000

The NPPP 1985-2000 forms essentially a tangible spatial framework for national economic planning and programming. The purpose of the plan was to present the results of survey and inventory of natural resources, sources of energy, and spatial distribution of utilities, services and settlements. This plan is basically concerned with the equilibrium between spatial distribution of population on the one hand and the availability of natural resources and other assets on the other hand. This plan aims at the assertion of equilibrium between the nature and its hidden capacities on the one hand and the human effort and the development capacity of the society on the other hand.

The Hierarchy of Jamahiriya's Settlements Planning



Appropriate recommendations on the development of natural and man-made resources were specified in the 1985-2000 National Physical Perspective Plan (NPPP). This plan was prepared by the then Secretariat of Municipality in cooperation with the Secretariat of Planning and the UNCHS Tripoli office.

Jamahiriya's spatial development strategy, as specified in that plan, can be described as a strategy which limits the growth of large towns and which gives priority to the development of small and medium-size towns, as well as to the development of an axis between Ajdabiya and Misratah through the creation of industrial poles at Al Braygah, Ras Lanuf, Qasr Hamad and growth centres at Ajdabiya, Sirt and Misratah.

In addition to the development of Misratah - Hun axis and Ajdabiya - Al Kufra axis, a key element of the strategy was the proposed large-scale system of transporting water from the southern desert to the northern agricultural and settlement areas. This project is known as the Great Man-Made River (GMMR).

Many of the key proposals of this 1985-2000 NPPP have been implemented:

- Transportation of underground water from south to north has started upon the completion of the first stage of the GMMR. Water has reached Omar Al Mukhtar reservoirs at Suluq and Al Qardabiya at Sirt in addition to the connection of the Binghazi urban water net with the GMMR water.
- The second stage that shall transport water from Jabal Al Hassawnah Fezzan region to Jifarah plain in the Tripoli region via Misratah east and Nalut west has been started and the Tripoli area is expected to be connected during 1996 and 1997.
- The coastal axis (Ajdabiya-Misratah) has been developed and improved by creating growth poles at Al Braygah, Ras Lanuf and Qasr Hamad. The creation of such poles has been accompanied by the establishment of major industries (petro and petrochemical, steel and iron industries), New towns have been constructed to accommodate the staff working in those industries at Al Braygah, Ras Lanuf and Qasr Hamad.
- The recommendation to set up a national administrative centre in the central region at Sirt has been implemented.
- All settlements have been linked with an appropriate network of roads (main, secondary and agricultural). Jamahiriya is considered one of the best African and Arabic countries in the terms of the availability and quality of roads.
- Although Tripoli and Binghazi have acquired the lions share of the industrial development programmes, industries have been also located in several other areas all over Jamahiriya such as Darnah, Al Marj, Al Bayda, Sabha, Zlitan, Misratah, Abu Kamash and Gharyan.

Agricultural development has been greatly increased by setting up agricultural settlement projects with an objective of settling rural population and preventing immigration to towns. Most important projects in this respect are Al Jabal Al Akhdar agricultural project, Al Kufrah, Al Sarir, Al Solul Al Khudr, Jifarah plain and Fezzan region projects.

Regional planning

To link the national spatial plan and the town and village plans,, areal studies were made at the regional and sub-regional levels. The planners and decision-makers can now assess the possibilities of each region, the volume and type of investments that are needed as well as other main features of recommended regional development strategies. The four main planning regions of the Jamahiriya are:

- a) Tripoli Region: It includes what was called Tripolitania, It extends from Tawargha in the east to Ras Ajdir in the west and in south to the north of the Ashwayrif area

- covering the whole region of Al Jabal El Gharbi,
- b) Binghazi Region: It includes what was known as Cyrenica territory and extends from Amsaad in the east to Al Maqrun in the west.
 - c) Al Khalij Region: It covers the territory surrounding Khalij and Sirt from Ajdabiya in the east to Tawargha in the west and in the south to the southern national borders.
 - d) Sabha Region: It includes what was known as Fezzan.

For these four regions, regional plans were prepared as well as 18 sub-regional plans. The sub-regional plans,, prepared for 1980- 2000 are as follows:

Tripoli region: Zuwarah, Tripoli, Al Khums, Misratah and Gharyan;

Binghazi region: Binghazi, Al Fatah, Al Jabal Al Akhdar, Darnah and Tubruq;

Sabha region: Awbari, Ash Shati, Sabha, Jufrah and Murzuq;

El Khalij region: Sirt, Ajdabiya and Kufrah,

Master and Layout Planning

In accordance with the guidelines and produced regional and sub- regional plans the following numbers of urban master and layout plans were completed during early 1980's:

Table: 1980-2000 Settlements Planning Programme Master and Layout Plans

Types of Plans	Tripoli region	Benghazi region	El Khalij region	Sabha region	Total
No. MP	24	11	2	1	38
No. LP	55	55	11	58	179
Other Plans	11	7	2	-	4
Plans of new towns	1	-	3	-	4
Total	91	73	18	62	244

The years 1979-1982 were a period of research and plan preparation, the year 1983 was the year of presentation and approval of most of the plans, and in the year 1984 the implementation of the plans started in various Jamahiriya's towns. These master and layout plans and other urban plans, which were produced as part of the second comprehensive settlements planning programme, were presented to the Basic People's Committees for their evaluation and comments.

The plans have been implemented in many respects through the projects of the various Secretariats as well as recently through private sector projects, But most of all

the plans have served as a detailed framework for the preparation of local level action area plans, utility plans and various other sector development plans and programmes.

2-4 Urban Action Area Planning

During the preparation of master and layout plans, detailed base- maps in scale 1:1000 were also prepared. These base maps have been utilized during late 1980's and early 1990's for the preparation of detailed Action Area Plans which are basically development control plans.

Action area plans have been prepared now for all the towns for which master and layout plans were produced as part of the Second Comprehensive Settlements Planning Programme. In addition, detailed land use plans, which serve as action area plans, have been prepared for some 200 other smaller settlements to enhance also their orderly development and growth.

The Action Area Plans are being implemented on daily basis by the Urban Planning Agency and by its regional and local offices primarily through the process of development control. However, the Action Area Plans are also being substantially implemented by the Secretariat of Utilities since the plans have served as basis for the preparation of utility development plans, maps and programmes.

2-5 The Third Comprehensive (2000-2020) Settlements Planning Programme

During 1996 a new comprehensive settlements planning programme is being launched by the Urban Planning Agency of the Secretariat of Housing and Utilities. This programme consists of the preparation of regional plans and mantaka (sub-regional) plans to cover the entire country for 2000-2020 and urban master and layout plans for all the main towns. The plans are prepared in accordance with the national policy framework described in the draft National Physical Perspective Plan 1995-2020.

The new planning programme seeks to produce plans which identify priority development projects and programmes for each area, as well as updated land use and environmental management policies and measures. Policies and projects are intended to be presented on up-dated base-maps. The plan documents are intended to be made in the format of traditional reports as well as in digital format. It is further intended that during the planning process settlements and land use development-related geographic information systems will be built-up for each of the regions and for the main cities to facilitate the follow-up of the implementation of the plans as well as periodic updating of the plans.

EXAMPLES OF BEST PRACTICES IN JAMAHIRIYA IN SETTLEMENTS AND HOUSING DEVELOPMENT

3.1 Jamahiriya-UNCHS (HABITAT) Technical Cooperation 1977-1996

Following the HABITAT I Conference in Vancouver in 1976, the Libyan Jamahiriya was among the first countries to establish technical cooperation with the United Nations Centre for Human Settlements. This cooperation has continued without interruptions now for 20 years. Cooperation with the UNCHS (HABITAT) has been carried out through participation in the various international activities which have been organized by the Centre and through the execution of technical cooperation projects. The Secretariat of the General People's Committee for Housing and Utilities, through its Urban Planning Agency, being responsible for settlements planning, is considered as an example of best practice in making use of international cooperation to build up its national cadres and to benefit from international experience and expertise in the field of regional, urban and local level settlements development.

During this period changes have taken place in Jamahiriya's planning programmes and plans have been re-evaluated and updated. The 1985-2000 National Physical Perspective Plan (NPPP) was prepared early 1980's and updated version, 1995-2020 NPPP is available in draft format. The Urban Planning Agency (UPA) has and is utilizing these documents as policy and guideline documents in planning and managing the fast growth of Jamahiriya's settlements.

Following the completion of the 1985-2000 NPPP, the UPA completed the preparation of four regional plans and 18 sub-regional plans - covering the entire country and 220 master and layout plans for Jamahiriya's main cities and towns.

Currently, the UPA and its regional offices are benefitting from the on-going Jamahiriya-HABITAT cooperation which seeks to support the production of new regional and master plans in traditional as well as in digital format and to establish geographic information systems in the regional offices to assist in the management of settlements development. The current programme also incorporates comprehensive environmental management policies, and emphasizes the implementation and management aspects of the settlements development programmes as well as :

3-1 Local Level Participation through Basic People's Committees and Congresses.

The benefits and results of the implemented technical cooperation programme are durable and concrete. For this reason, the UPA cooperation in the form of Funds-in-Trust projects, is widely regarded as an example of best practice that can be repeated

in many other countries which face the multiple challenges of rapid urban growth and economically and environmentally sustainable development.

Besides this HABITAT cooperation, the Libyan Jamahiriya also continues technical cooperation and exchange of ideas and experiences with friendly countries on bilateral basis in the field of human settlements development.

3-2 Ras Lanuf and Al Braygah New Towns

The development of the towns of Ras Lanuf and Al Braygah, together with the town of Sirt and the towns of the Jufrah area, are examples of sustainable regional and new town development in accordance with Jamahiriya's long-term settlements development policy which was outlined in the 1985-2000 National Physical Perspective Plan.

Ras Lanuf and Al Braygah are located on the Mediterranean coast between the Tripoli and Binghazi regions which zone was largely undeveloped prior to the Al Fateh Revolution. The recent development of these towns, together with the development of the Sirt and Jufrah areas, has already had and is having a significant impact on the achievement of the following national settlements development goals:

- a) General functional integration of Jamahiriya's settlements into one national network. These settlements are connected with the primary cities in east, west and south through highways and modern communication systems.
- b) Prevention of excessive concentration of population in the two highly urbanized metropolitan areas of Tripoli and Benghazi and subsequently reduced pressure of urban encroachment on the surrounding rain-fed agricultural lands. (During 1984-1995 population growth in Tripoli was already well below national average and in Binghazi close to average).
- c) Development of small and medium-size towns on clean and environmentally sustainable sections of the Mediterranean coast. Urban growth in Ras Lanuf and Al Braygah areas will not absorb good agricultural lands while, however, urban water supply is being sustained through the Great Man-Made River System and later through desalination if necessary.
- d) Development of economically viable and sustainable, small and medium-size new towns, In Ras Lanuf and Al Braygah basic employment is provided at first by the existing oil industries and later by related secondary industries and services. A resolution has already been made by the Jamahiriya's authorities to locate the Secretariat of Energy, National Oil Company and some other oil related companies to the area. In the future beach resort related tourism activities will generate additional employment opportunities.
- e) Sustainable and workable management of settlements through participation of local population, In Ras Lanuf and Al Braygah indigenous population. together

with migrant population, are contributing, through their local level Basic People's Committees and Congresses, to the consolidation and enhancement of the development of the towns.

The experts of the University of Qarunis in Binghazi conducted detailed field surveys and evaluated the quality of the town of Ras Lanuf. The results of the survey were very positive in every respect. Consequently, the settlements development approach of Ras Lanuf and of Al Braygah is now being applied in the development of the Jufrah area.

3-3 National Water Supply System

The Jamahiriya's development policy has for a long time recognized the importance of access to adequate and good quality water in order to achieve good, healthy and sustainable living and working conditions in the towns and cities of this desert country. A high priority has consequently been given over the years to the utilization and transportation of large ground water resources to the urbanized regions along the northern coastal zone and the mountain areas of Jabal El Gharbi and Jabal Al Akhdar, and to partly replace the traditional water supplies produced from local ground water resources and from the Mediterranean sea through desalination.

The part of Jamahiriya which will benefit from the new national system, contains approximately 85% of the national population. The national programme, called the Great Man-Made River System (GMMRS) , provides water for agriculture and partly for municipal and industrial purposes (see attached map). The quantities of water to be transported, are as follows:

Phase I	2	million cubic meters/day
Phase II	2.5	million cubic meters/day
Phase III	1.68	million cubic meters/day
Total	6.18	million cubic meters/day

This programme has attracted much international interest and similar projects, although at much smaller scale, are planned and developed in other countries.

The water transport system is supporting the sustainability and growth of communities along its path by supporting the development of employment generating economic activities in agriculture and industry sectors as well as by providing good quality municipal water supply in numerous towns. The system is also contributing to the consolidation of a geographically balanced national network of settlements.

The GMMRS has already indirectly reduced urban concentration around the major cities of Tripoli and Benghazi both of which cities are located in the principal,

rain-fed agricultural regions. Therefore, another major impact of the river system is to sustain the existence of the very limited rain-fed agricultural lands in areas which otherwise could be easily lost for urban land development.

3-4 Urban Design of the City of Sirt

The role and function of the city of Sirt changed some ten years ago from a small local town into a regional and national level administrative centre. In order to reflect this change of status, urban designs for the city of Sirt were prepared. The recently completed urban design work includes the following:

1. Urban design for the Sabkha (salt lake) area
2. Urban design for beach front
3. Urban design for the city centre
4. Urban conservation plan for the old town.

Sirt is now the first town in Jamahiriya where the approach of urban design has been systematically introduced to complement the standard master planning and action area planning approaches. The objective in this respect has been to tune the development of the city to the local characteristics of the area and to expand the city in a way which is harmonious and compatible with all the environmental factors and local concepts of urban life.

The example of the Sirt urban design will no doubt be followed in the detailed planning of other Jamahiriya's towns. It is expected that in this way the management of urban development will be made more responsive to local characteristics, concepts and preferences.

3-5 Housing Project at Al Jufrah

The Jamahiriya's policy is to develop the towns of the Jufrah region, located in the north-central part of Jamahiriya, in accordance with the national policy of spatially balanced development. The main town of the Jufrah region is Hun.

As part of the overall strategy of developing the Jufrah region, the growth of the town of Hun is being promoted by implementing a housing project which includes 2200 residential units, basic educational facilities and kindergartens, health care units, mosques, cultural centre, commercial centre and administrative centre. The project also provides roads, water supply, sewer system, electricity, street lighting and telephone lines. Currently the project is nearing completion.

The project has been selected as an example of best practise for the following reasons:

- a) It is being implemented in accordance with the overall national spatial development strategy which for instance, gives priority for the development of the north-central parts of the country;
- b) The housing, services and infrastructure aspects of the project are in accordance with the Hun urban development plan and consequently the new project is an integral part of the town and represents a natural extension of the existing urban structure;
- c) The design of the project takes successfully into account the environmental requirements of the desert region, and has also successfully adapted the unique architectural character of Jamahiriya's old desert towns.

SETTLEMENTS DEVELOPMENT AS PART OF THE PROCESS OF SOCIO-ECONOMIC TRANSFORMATION

4-1 Projected Socio-economic Growth

During seventies and early eighties Jamahiriya's population increased at one of the highest annual rates of 4.2% in the world. This level of population growth made it necessary to invest heavily in settlements infrastructure, housing and economic activities.

Recently however, clear signs have emerged that the exceptionally high rate of population growth is now declining. But nevertheless, Jamahiriya's population will almost double from the current 4.4 million persons to 8 million by 2020, see next Table.

Table: Jamahiriya's Population Growth Projection 1995-2020 (000)

	1973	1984	1995	2000	2010	2020
Total Population	2052	3231	4405	5008	6573	8047
0-14 Age Group	1055	1611	1720	1803	2103	2414
%	51.4	49.9	38.5	36	32	30
15+ (000)	997	1620	2685	3205	4470	5633
%	48.6	50.1	61.5	64	68	70
Assumptions:	64-73%	73-84%	84-95%	95-00%	00-10%	10-20%
Crude Birth Rate	-	5.1	3.6	3.3	2.8	2.6
Crude Death Rate	1.0	0.9	0.7	0.7	0.6	0.6
Net Migration Rate	-	0	0	0	0	0
Net Increase Rate	3.4	4.2	2.9	2.6	2.2	2.0

Source: 1973 and 1984 Population Census, 1995 data from the preliminary results of 1995 Population Census

Although the declining rate of population growth will slightly reduce pressure on the growth of human settlements, a new major challenge in the development of settlements is brought by the projected growth of Jamahiriya's labour force. The share of the 15+ age group will be increasing from 61% in 1995 to 70% by 2020. Labour force participation rate is projected to increase also from 43% in 1995 to 50% by 2020. In numbers the Jamahiriya's labour force is thus projected to increase from 1 148 000 in 1995 to 2 834 000 by the year 2020.

The new challenge is thus, how to generate in a sustainable way a net increase of 1,6 million in the number of available jobs during the 1995-2020 period. (See Table below)

Table: Jamahiriya's Labour Force (Male and Female) Projection 1995-2020

	1984	1995	2000	2010	2020
Total Population (000)	3231	4405	5008	6573	8047
% of 15+ Group of Total	50	61.0	64	68	70
Total 15+ Population (000)	1620	2685	3205	4470	5633
Participation (15+)%	42	38.5	42	45	50
Labour Force (000)	680	1032	1346	2021	2834
Looking for Work %	3.6	10	8	6	6
Looking for work (000)	25	103	108	121	170
Lf to Allocate	655	929	1238	1900	2664

Source: Urban Planning Agency

The projected growth of national population and in particular the growth of Jamahiriya's labour force are the major factors which are now influencing the formation of national socio-economic development policies. Most of all, more economic activities need to be created and strengthened in the Jamahiriya's cities in order to create and to sustain the large numbers of jobs that are needed.

4-2 Changing Socio-Economic Development Policies

This need to further strengthen Jamahiriya's economic development has made it necessary for the Jamahiriya's authorities to introduce new economic and sectoral development policies and also to refocus existing policies, as elaborated in the 1991-2000 Mobilization Programme and 1995-1997 Economic Programme.

The current economic development policy seeks to gradually increase privatization of: a) Commercial services such as trade, restaurants, hotels and tourism services; b) Small- and medium- size industries; and c) Housing and construction activities. Furthermore, a strict control of public expenditure has already been introduced, on short and probably also on medium-term, on most capital development projects except for water-conveyance projects. Also, priority is given to the conservation of non-renewable economic development resources. Generation of employment opportunities for nationals is being promoted as a high priority.

Regarding the management of settlements development in relation to the national social and economic development trends, the overall goal is to formulate, adopt and implement settlement policies in such a way that they are consistent with and supportive to the relevant socio-economic and sectoral development goals and policies.

4-3 Objective of Equitable Living Conditions

It is intended that the settlements planning and development process will continue to facilitate the achievement of minimum acceptable standard living conditions,

services, utilities and employment opportunities for the Jamahiriya's population in all sustainable urban settlements and in the different neighbourhoods of these settlements.

To implement this policy, the Jamahiriya's national authorities will continue to seek equitable living conditions as a key criterium when planning and approving investments and other resource allocations in settlements and national infrastructure development. The basic people's authorities are also requested to adhere to this criterium in local level investment decision-making.

4-4 Economically Sustainable Settlements Development

Capital investment, since the Vancouver Conference of 1976, has been spatially distributed approximately in accordance with population distribution, except that Khalij-Sirt, Wadi Al Hayat, Murzuq, Sabha and Jabal Al Gharbi have received slightly more of it and Tripoli, Az Zawiyah and An Niqat Al Khams somewhat less.

Considering the increasingly limited availability of natural resources, it will be less and less possible in the future to sustain an equal rate of growth in all settlements. The spatial distribution of financial resources would therefore have to also be based on local economic considerations. Therefore, the Jamahiriya's authorities seek to support and manage settlements development and to calibrate growth on the basis of the growth potential of a) urban economic base activities in the settlements and b) rural economic base activities - such as agriculture, mining and tourism - in the surrounding countryside, so that economic sustainability of settlements is achieved in as many settlements as possible and as soon as possible.

The 1995-2020 National Physical Perspective Plan (NPPP) seeks to guide the designation of good and preferably optimum locations, in terms of regions and sub-regions, for expanding private sector activities such as commerce, trade, manufacture and tourism, where these activities could be productive and commercially sustainable, particularly in conditions of increasingly competitive national and regional economies.

The 1995-2020 NPPP also emphasizes that when planning the spatial distribution of public investments, subsequent regional and urban planning need take into consideration the impact of these investments on creating and encouraging economically sustainable settlements.

Regarding employment policy, Jamahiriya's current socio-economic policy seeks to reduce the level of Government employment and at the same time to support and facilitate the generation of sustainable employment opportunities in economically viable settlement areas to absorb the projected increase of labour force of over 1.6

million persons by 2020.

Since small-scale, private sector development schemes have the highest potential to create employment opportunities, settlement land supply and infrastructure development is being made conducive to the establishment of small-scale commercial, service and industrial development activities.

4-5 Supporting the Development of Settlements in Jamahiriya's Desert Regions

Due to the large geographic size of the country and its generally limited natural resources, many of the settlements - in particular in the southern and north-central parts of the country - have not yet reached or may not reach at all the stage of self-supporting, sustainable growth. However, many of these settlements are of national importance in providing basic infrastructure, transport and other services as well as labour force for the needs of these areas.

Therefore the Jamahiriya's authorities seek to continue to provide financial and economic support for the development and sustenance of key settlements located in various important parts of the country.

This policy is implemented by providing for the main centres in the central coastal area as well as in Sabha, Al Kufrah, Hun, Jalu and Ghat, continued public sector support in the areas of housing, infrastructure and services, in accordance with the growth targets detailed in regional or sub-regional plans.

4-6 Settlements Development and Regional Economic Relations

Since Jamahiriya is centrally located in northern Africa and on the Mediterranean, it enjoys many locational economic development advantages which are taken into consideration in the national economic development process. Consequently, the Jamahiriya's spatial planning and settlements development process seeks to provide for activities arising from regional and international development opportunities. These increasing activities include tourism, trade and conventions.

This policy is implemented by providing for:

- a) The development of tourism attractions, tourism destination and accommodation areas.
- b) The development of major regional centres, such as Binghazi, Sirt, Misratah, Tripoli and Sabha as regional and international trade and convention centres and/or by upgrading their communications, services, accommodation and meeting facilities and attractions.

CHAPTER 5

CURRENT CONDITIONS AND DEVELOPMENT PRIORITIES

5-1 Main Issues

Libyan authorities consider that the following four subjects and groups of issues are of primary concern in current settlements development process and are given highest priority in national settlements development policy:

- a) Support to settlements development planning and strategies which feature sustainable urban economic development and employment generation;
- b) Shelter development with local construction companies, materials and manpower;
- c) Management of land supply and land development of those coastal cities which are located in the rain-fed agricultural regions; and
- d) Settlements development and environmental management.

Each of these topics, in terms of current conditions, issues and priorities, are shortly discussed in the following sections of this chapter.

5-2 Settlements Development Planning Strategies and Policies with emphasis on Urban Economic Development and Employment Generation

Settlements planning during 1970's and 1980's focused on urban land use planning in order to guide in locational terms the experienced fast growth of housing, infrastructure, services and industries. The development of housing stock and related infrastructure and services was emphasized by the Government to accommodate fast growing population, to settle nomadic population and to replace sub-standard dwellings.

Much attention was also given to the development of industrial and other economic activities. However, the growth of economic activities and their sustainability has not been adequate in relation to the exploding labour force.

A consensus is now emerging among the people's authorities and the various secretariats (ministries) that of all the current settlements development issues, the most important is perhaps the need to expand economic activities and to create sustainable employment. This problem, referred to in the preceding chapter, is now the most important consideration in the planning and development of Jamahiriya's settlements for the following reasons:

1. New commercial, business and industrial centres and districts with services and infrastructure need to be created in Jamahiriya's cities in order to accommodate

the targeted growth of economic activities. The objective is to create economic and other job generating activities to the extent that a net increase of over 1,6 million work places will be achieved by the year 2020.

2. The geographic location and the size of settlements as well as inter-connecting utility, transport and communications networks are among the key factors of today's settlements development planning in Libya since these factors substantially affect the economic growth and job generating potential of any settlement.

Previous emphasis in settlements planning primarily on land use aspects is now no longer adequate and emphasis is given on the formulation and implementation of settlement development strategies, programmes and productive investment projects.

5-3 Housing conditions and Development Issues

As it was mentioned above, the highest priority in settlements development during seventies and early eighties was given to the housing sector and 23 000 units were built annually, at an annual rate of 8-9 units per 1000 population,

During 1984-1995, altogether 192 700 dwelling units were added to the housing stock. By 1995, around 95% of all dwellings had kitchens, private toilets and bathrooms. However, more buildings relied on non-municipal water supplies (29,7%) and on individual septic tanks (57,2%) (see Table below) .

Table: Growth of Housing Stock 1973-1995 (000)

House Type	1973	1984	1995
Hosh (traditional)	243.6	347.3	472.2
Dara (detached villa)	17.1	49.9	72.7
Apartment	22.6	118.3	163.3
Total	283.6	515.5	708.2

Source: 1973 and 1984 Population Census Results, 1995 Preliminary Census Results,

Table: Development of Housing Conditions

	1984 (%)	1995 (%)
Buildings* connected to sewer net	37	38.8
Buildings connected to septic tanks	53	57.2
Buildings with no sewer systems	10	4.0
Buildings connected to public water net	77.1	70.4
Buildings connected to wells	14.2	18.5
Other sources	8.8	11.2
Dwellings without kitchen	7.3	3.9
Dwellings without private toilet	9.3	4.4
Dwellings without bathroom	12.5	5.6

* Buildings used partly or totally for residence.

Source: 1984 Population Census Results, 1995 Preliminary Census Results,

Currently, the state is no longer the main provider of housing except for special population groups such as poor and handicapped ones, and its role is now mainly to provide financial and other types of support in this field, Individual households, families and the private sector. or in general as well as some public institutions are now the key performers in housing development.

This means that previously common large-scale state housing projects are being replaced by thousands of small scale projects. This change is expected to generate much sustainable local employment in the construction and building materials sectors. However, individual households are still facing many difficulties in obtaining housing, such as:

- Relatively high costs of building materials, land and construction labour;
- Limited availability of and access to financial resources and loans for housing;
- Scarcity of serviced land available for housing in major cities;
- Constraints in the supply of building materials;
- Lack of maintenance and upgrading of many existing multi-unit buildings and often inadequate management of multi-storey buildings.

5-4 Settlements Land Supply and Land Development Issues

Limited Supply of Serviced Land in Major Cities

Due to the recent major change in national housing policy from largely government housing to private sector and cooperative housing, the availability of serviced residential land for the needs of individual households, has emerged as a

major new settlements development issue,

Early 1970's, the boundaries of settlements, located in northern Jamahiriya, were tightly delineated so that any land which was not planned for urban use, was left outside the city boundary. The objective of this measure was to safeguard agricultural, forest and green lands from urban encroachment.

Furthermore, a number of laws and procedures were established in order to limit private or personal land ownership and speculation while the state provided housing. one of these laws, the Urban Development Law, issued in 1972, sought to put an end to land speculation and fixed land prices on the basis of the estimated value of land in the year 1964 plus an annual 5% increase of the land value. Law no. 4 for the year 1978 and its amendments sought to limit personal land ownership in accordance with the approved policy principle of "the house is for its residents".

Due to the relative inflexibility and ineffectiveness of these original, still valid means and techniques of land policy, they are no longer as such fully adequate or appropriate for the needs of the new private sector housing development.

Consequently, it is rather difficult for the households, particularly of the major cities, to obtain serviced building sites close to work places. Many cities and towns are suffering from an inadequate supply of serviced lands, a matter which has encouraged residential land speculation. Indeed land speculation has increased in major cities such as Tripoli and Benghazi, where land prices have soared.

Similarly, entrepreneurs and merchants are often unable to find affordable land in the right (planned) locations, so they buy instead residential properties along major roads and convert them into commercial use or, alternatively, delay the implementation of the intended economic activities. In both cases the impact on an orderly urban economic growth is adverse. In fact, the inadequate supply of and access to urban development land, serves as a deterrent to urban economic growth and employment generation.

5-5 Urban Encroachment on Rural Lands

Due to the limited supply of urban serviced land, many families select to obtain land in nearby rural settlements leading gradually to the de-facto formation of satellite settlements around the major cities with increasing infrastructure costs.

At the same time, the possibilities for sustainable agricultural development are reduced as a direct result of the conversion of existing or potential agricultural land into non-agricultural uses.

5-6 Low Residential Land Use Densities

On the other hand approved urban development land in many towns has been ineffectively exploited. Gross residential densities among cities vary as follows:

- 130 persons/hectare in Tripoli, Benghazi, Darnah, Al Bayda, Gharyan and Al Khums.
- 100 persons/hectare in some middle-sized towns such as Al Marj, Ajdabiya, Sabha, Zawiyah and Sirt.
- 70 persons/hectare in small towns such as Sabratah, Tarhunah, Hun, Waddan and Murzuq.

These density levels are considered very low when compared with the residential densities of other cities and towns in the Arab Maghreb countries, such as Tunis, Sfax, Kairuan, Algeria, Wahran, Casablanca, Fess, etc., which are in most cases two times the above-mentioned Libyan figures.

Such low urban densities have resulted mainly from the following two factors: a) Libyan households and families prefer higher standards of housing; and b) low official prices of lands inside the planned areas and distribution of public lands without considering the real value of lands and their locations.

The above mentioned, recently emerged land related issues of inadequate serviced land supply, urban encroachment on rural lands and low urban land use densities have been acknowledged by the planning authorities and high priority is now being given to appropriate remedial action.

5-7 Environmental Management Issues

During recent years it has become increasingly evident that environmental factors must be included as an important long-term criterion in national economic and spatial development plans as well as in settlements development strategies and investment programmes.

It is now recognized that effective measures need to be taken to reduce and prevent adverse environmental impacts such as are now observed in Jamahiriya's urban and rural areas and which are partly caused by both international and national development processes.

For, indeed, the Jamahiriya's environment and land use are being adversely affected by such regional and global phenomena as climatic change and desertification as well as by local developments such as contamination and salination of soils and groundwater resources, depletion of traditional groundwater resources, land pollution in and around settlements, air pollution around some factories, deforestation and loss of rain-fed agricultural lands due to urban

encroachment, pollution of some coastal waters, and so on.

To cope with the emerged environmental problems, many of which are related to settlements development processes, the Jamahiriya's policy has also recently given increased attention to the development and implementation of necessary remedial and management policies. Some of the major current programmes in this respect are maintenance, upgrading and expansion of sanitary sewer systems and stopping urban encroachment on agricultural lands.

**GENERAL SETTLEMENTS PLANNING
AND DEVELOPMENT POLICIES**

6-1 Settlement Development Policies in Relation to the People's Organizations

The main institutions which were responsible in the past for the implementation of settlements development policies and projects, were the General People's Committee and various national secretariats (ministries) , their specialized departments and regional branch offices.

Currently, there is a major emphasis to involve local level people's organizations. The main objective in this respect is to facilitate and to support the direct participation of the people and of their organizations in the settlements planning and development process.

Accordingly, the Jamahiriya's planning authorities seek to relate the settlements planning system to the structure and hierarchy of people's organizations, that is national and local level people's congresses and committees. Consequently, regional, sub-regional and settlement level development plans have been prepared in the past - and are being produced in the current planning programme - to connect national level policies with the policies and priorities of the people's authorities and organizations at local levels.

The capacity of the local authorities to fund settlements development is gradually being increased by boosting local revenue generation and by distributing more funds from the national Treasury to the local authorities. The total amount of funds what is being distributed for settlements and economic development, through the budgets of the current 74 mantakas (sub- regions), was in 1996 Libyan Dinars 933 million.

The technical and administrative staff of the local authorities is sought to be gradually increased, with adequate funding, in major People's Committees to prepare and provide material for decision-making and to facilitate in this way people's participation in the planning and development of their area.

To further facilitate people's participation in the settlement planning process, settlements development issues, objectives and policy proposals are clearly identified and presented on illustrative maps, whenever possible.

Local settlements planning documents are periodically updated to ensure inclusion of the realized changes and to emphasize the role of the People's Congresses in preparing and approving regional and local plans.

6-2 Strategy of Sustainable and Spatially Balanced Settlements Development

The Jamahiriya's territory has been traditionally divided, for the purposes of data collection and planning of settlements development, into four regions: Tripoli, Sirt, Binghazi and Sabha. Of these regions, the Tripoli regions contains 62% and the Binghazi region 25% of the national population. The Sirt region and Sabha region contain 7% and 6% of the national population respectively. The main regions have been divided into 18 statistical sub-regions. See attached map,

Jamahiriya's settlement network currently consists of four regional centres (Tripoli, Binghazi,, Sirt and Sabha) , 20 sub-regional centres, 81 local centres and numerous minor settlements. The structure of the settlement network is presented on the attached map, including the approximate catchment areas of the centres.

The development and sustainability of settlements in the Sirt and Sabha regions is of great importance for the country, since these settlements ensure the availability of basic services and infrastructure for the needs of: a) The population who live in these large desert regions and, b) numerous economic activities, including tourism.

Consequently the Jamahiriya's authorities continue their past policy of developing Sirt and Jufrah towns as major strategic centres of national and regional importance. These centres are centrally located in the country, support the sustenance of activities in the surrounding desert regions and serve well to inter-connect the settlements of Tripoli, Binghazi and Sabha regions into one national network.

The Jamahiriya's authorities also continue to support the growth of key settlements in the Sabha region and in the southern Al Kufrah- part of the Sirt region, since settlements in these remote desert regions are of vital importance for the continuation of important economic activities in the southern part of Jamahiriya.

However, the criteria of sustainability is increasingly taken into consideration, when planning the rate of growth and the size of settlements which are located in the desert regions.

Regarding the settlements in The Tripoli and Benghazi regions, their growth is self -generating particularly along the coastline, Jamahiriya's policy regarding the growth of these settlements is to support the strengthening of their economic base and creation of sustainable employment.

At the same time a major emphasis is placed on the control and management of the land use development of these settlements so as to stop further conversion of agricultural lands into urban use and to prevent ribbon-type settlements development along the coastline. This ribbon-type development reduces the value and potentials of

coastal recreational, tourism and marine resources.

In short, the first main goal of the national settlements development strategy continues to be the achievement of a spatially more balanced and inter-connected settlement structure. The second main goal is to emphasize the achievement of economic sustainability and urban employment generation. The third main policy goal is to achieve uncompromising protection of all agricultural lands, coastal lands, coastal underground water and other natural resources,

Detailed settlements development strategies and policies are reviewed and formulated in the current process of updating regional and settlements development plans.

DISTRIBUTION OF REGIONAL, SUB-REGIONAL AND LOCAL CENTRES IN THE G.S.P.L.A.J. AND 1995 POPULATION IN THEIR CATCHMENT AREA

Region	Sub-Region	Local Centres
1.Tripoli (2732629)		Janzur, (91196) As Swani, (32341) Tajurah, (83928) Qarabulli, 34584) Bin Ghashir, (60420)
	Zuwarah (226101),	Bu Kammash, (3700) Ziltan, (14000) Raqdalín, (15557) Al Jmayl, 48363)
	Az Zawiyah (278437),	Al Ajaylat, (61207) Sabratak (59794) Surman, (48608) Bir Al Ghanam
	Aziziyah (103329),	Suq Al Khamis, (33479)
	Al Khums (199180),	Suq Al Khamis,(64402) Msallatak, (39825) Qasr Khaiar, (39157) Al Amamirah, (9421)
	Zlitan (137126),	Kaam, 31213 Ad Dafiniyah, (14380) (14380) Majir (54017)
	Tarhunah (111178)	Ed Dawoun, Sidi As Sayd,
	Misratak (221187)	Taminah, (15300) Tawargha, (19500)
	Bani Walid (56817),	

Region	Sub-Region	Local Centres
Tripoli (continued)	Gharyan (150030),	Kiklah, (12136) Rabtah, (37405) Misdah, (16908) Nismah, (5150) Al Quriyat, (5045)
	Yifran (91273)	Az Zintan, (22434) Jadu, (27459) Ghadamis (7978)
2. Khaliq-sirt (298503)	Nalut (74999),	Cabaw, (9171) Tiji, (10153) Harabah, (7999) Badir, (6586) Sinawan, (2373) Darj, (4820) Nalut (17454) Abu Qarin, (8952) Abu Njaym, (1881) Al Hisha Al Jadidah(8952) Harawah, (7934) Hun, (10097) Wadan, (9071) Suknah, (8893) Zallah, (4650)
	Ajdabiyah (132500),	Marawah, (3500) Ras Lanuf, (68000) Braygah, (20500) Zuwaytinah, (7262)
3. Benghazi (1077563)	Kufrah (35177)	Jalu, (19662) Al Jouf, (20503) Suluq, (17884) Qaminis, (14260) Al Abyar, (29874) Al Aquriyah, (13943)
	Al Marj (124833),	Zardas, (14099) Addirsiyah, (18782)
	Al Bayda (152308),	Massah, (12501) Omar Mukhtar, (17441) Shahhat, (24977)
	Darnah (127963),	Umm El Arrizam, (19609) El Qubbah, (25593) El Abruq, (12547) El Makhayli, (2620)
	Tubruq (116459)	Kambut, (17333) Al Burdi (8400)

Region	Sub-Region	Local Centres
4, Sabha (274644)	<p data-bbox="582 280 766 313">Awbari (68042)</p> <p data-bbox="582 436 734 470">Brak (60046)</p> <p data-bbox="582 571 766 604">Murzuq (52357)</p>	<p data-bbox="981 224 1165 257">Bawanis (6259)</p> <p data-bbox="981 280 1236 313">Bint Bayyah, (13632)</p> <p data-bbox="981 313 1236 347">Al Ghrayfah, (23526)</p> <p data-bbox="981 347 1212 380">Al Awaynat, (2326)</p> <p data-bbox="981 380 1141 414">Ghat (14000)</p> <p data-bbox="981 436 1149 470">Bargan (8853)</p> <p data-bbox="981 470 1125 504">Idri (10453)</p> <p data-bbox="981 504 1204 537">Al Qardah (10596)</p> <p data-bbox="981 571 1165 604">Atabah (10893)</p> <p data-bbox="981 604 1157 638">Traghan (8461)</p> <p data-bbox="981 638 1252 672">Umm Al Aranib (6251)</p> <p data-bbox="981 672 1173 705">Zuwaylah (5504)</p> <p data-bbox="981 705 1181 739">Al Qatrun (7569)</p>

HOUSING DEVELOPMENT STRATEGY

The Revolution has pursued from its early years the following slogan: "Adequate and Healthy Housing for Everyone". In order to meet the targets as indicated by this slogan, the Revolution provided during the first two decades up to the end of 1980's, general housing, investment housing, housing for farmers, housing for families with limited income and large numbers of property loans through a programme of bank housing loans.

Through ambitious housing programmes, thousands and thousands of new housing units were provided while all low standard houses and huts, which existed before the Revolution, were demolished. New residential districts were built in all the Jamahiriya's towns and villages.

The Jamahiriya's Arab People are in a process of economic and social transformation including intensive housing development. Need for new housing development has increased because of this process of transformation. In addition, housing programmes are still needed to provide replacement of old and low quality housing units and housing areas. There are many other factors which are related to the process of transformation and which create further housing development such as changes in community administration and management, improvement of construction methods, changes in the way life of the Jamahiriya's families and increased self-help efforts they undertake to improve housing conditions. Because of all these developments, need for further housing development started to increase, creating a demand which was initially small, but since it was not faced then adequately, housing shortage subsequently greatly accentuated.

High cost of housing construction has contributed to the crisis, as well as inadequacy of the prepared housing plans, too limited provision of serviced lands for building construction as well as inadequate building materials and construction labour market. People with low and medium income as well as young married couples are experiencing difficulties in obtaining housing.

7-2 Housing Planning

Several authorities have prepared studies on housing and have quantified the housing needs of the Great Jamahiriya in terms of existing deficit and future needs. When the Secretariat of Housing and Utilities was established, it presented a report on the

ENVIRONMENTAL MANAGEMENT POLICIES AND MEASURES

9-1 Goals of Environmental Management Strategy

In the Jamahiriya's latest spatial planning documents, a new national approach of integrated environmental and land use management is set out. It has been designed to achieve the following goals:

- a) Guaranteeing the right of the people of Jamahiriya's to a healthy environment;
- b) Ensuring to all Jamahiriya's people at present and in the future a socio-economic development which is environmentally sustainable.

In order to be able to achieve these goals, Jamahiriya's authorities are pursuing a strategy which seeks to reconcile land use development and protection of natural resources. This means that while there is a continuous need to support economic, industrial, infrastructure and social services development projects which would generate employment, financial well-being and revenue, there is also a concomitant need to preserve basic natural resources such as clean air, congenial climate, potable water, suitable agricultural soils, marine resources, attractive coastline, forests, agricultural and grazing lands, special natural attractions, and so on.

9-2 Main Features of the Strategy of Integrated Environmental Management and Land Use

The main principle of this strategy is to specify that the utilization of land and natural resources is determined and calibrated so that they are environmentally sustainable. Thus, environmental issues constitute the primary criteria in the planning and implementation of those Jamahiriya's socio-economic development programmes and projects which have an impact on the environment. The main components of the strategy are:

- a) Policies designed to combat drought and desertification,
- b) Forestation policies and protection of parks to support ecosystems,
- c) Policies designed to combat adverse climatic change,
- d) Waste management and pollution control policies in urbanized areas and along the coastline,
- e) Policies for the management of over 1900 km long Coastal Ecological Zone from the Egyptian border to the Tunisian border,
- f) Policies for the management of the Rain-fed Agriculture Ecological Zone which surrounds the principle coastal cities, including Tripoli and Benghazi,
- g) Policies for the management of the Steppe Ecological Zone,
- h) Policies for the Management of the Desert Ecological Zone,
- i) Adherence to regional and international environmental conventions.

Since environmental management is by its very nature multi- sectoral, it is

expected to establish an inter-secretarial Policy Committee to oversee the implementation of:

- Regional and international conventions already approved by various executing departments, agencies and organizations dealing with land and natural resources development;
- Approved national environmental policies.

In the following sections (9,3-9,11) the above mentioned environmental management policies and measures are shortly described, except ecological zone land use policies. These land use policies may be reviewed in Jamahiriya's national Physical Perspective Plan 1995-2020.

9-3 Policies to Combat Desertification

Desertification and drought have been affecting parts of the northern steppe and agricultural lands, mostly due to climatic change, in addition to other factors such as:

- a) Over-grazing following the change from nomadic life-style into settled livestock rearing;
- b) Agricultural and irrigation practices leading to soil degradation and reduced green cover;
- c) Reduction of forest areas due to conversion of these for agricultural production.

Desertification is not confined to Jamahiriya only, but affects also neighbouring countries and many other parts of the world. Consequently, the problem being also of international concern, a convention to "Combat Desertification in Those Countries Experiencing Serious Drought and/or Desertification, Particularly in Africa" was concluded in 1994. This convention produced a new international framework which is also applicable to Jamahiriya's strategies and programmes against decertification.

In addition, it is necessary that the involved authorities should pursue the following policies in the field of desertification:

A greater integration of desertification prevention measures will be pursued in economic, physical and sectoral development plans, programmes and activities at the national, regional and local levels.

The current policy of forestation and planting of fruit-trees, particularly palms, is to be continued. At the same time, previously planted forests and orchards as well as natural forests are to be maintained.

As a long-term but still temporary measure, the Great Man Made River from the south is transporting water to the northern agricultural and urban areas making it possible to partially rehabilitate and conserve northern rain-fed groundwater

reserves. At the same time, development of alternative water supplies, such as desalinated water and treated sewage, will be intensified. This approach is expected to reduce desertification caused by soil salination due to the use of saline groundwater for irrigation.

The policy of improved management of livestock rearing and agricultural activities through education, training and expansion of the network of agricultural services is to be continued.

9-4 General Forestry and National Park Policies to Support Eco-systems

In the Rio Declaration on Forest Principles (Rio de Janeiro, 1992), it has been internationally recognized that forest resources have a particularly vital role not only in preventing desertification but also in maintaining ecological processes and protecting ecosystems, watersheds and freshwater resources, in supporting biodiversity, biological resources and genetic material and in maintaining photosynthesis as a basis of life. Besides, forests provide many products of economic value: Food, fodder, medicine, fuel, shelter, employment, recreation, habitats for wildlife, landscape diversity, carbon sinks and reservoirs, etc.

In accordance with the international forest principles, Jamahiriya intends to pursue the following general forest development policies:

Explicit provision is made for the management, conservation and sustainable development of forests and forest lands in all the relevant policy, strategy, land use plan, project, etc, documents.

Surveying of all remaining natural forests and related areas and to designate and manage them as protected national park areas in order to ensure improved protection of all natural forests and related lands and prevent their conversion for agriculture and urban uses.

In this respect,, the following six parks have been declared formally either National Parks or Protected Areas:

<u>Name</u>	<u>Type</u>	<u>Area (ha)</u>	<u>Location</u>
Bir Ayyad	protected area	12,000	150 km SW Tripoli
New Hishah	protected area	100,000	300 km E Tripoli
Abu Ghelan	national park	45,000	60 km S Tripoli
Surman	national park	1,450	50 km W Tripoli
Grabulli	national park	8,500	60 km E Tripoli
Wadi Al Kuf	national park	8,000	1200 km E Tripoli

Other parks will be established in the context of sub-regional planning and the management of existing parks will be upgraded.

INTERNATIONAL COOPERATION IN AREAL PLANNING AND HUMAN SETTLEMENTS DEVELOPMENT

10-1 Areas of Priority

The new 2000-2020 regional and settlements planning programme envisages the updating of regional and sub-regional plans and some 200 urban plans. This planning process is multi-faceted and seeks to produce comprehensive development planning and management systems which incorporate equally economic development, environmental management and traditional urban growth management.

The programme seeks also to utilize latest planning and GIS technology and remote-sensing images. The planning documents, including maps, will be in digital format. The programme is expected to also emphasize large-scale national staff training and capacity building.

For the implementation of this ambitious programme, the UNCHS (HABITAT) is requested to provide technical assistance to support the management of the programme and to assist in setting up operational GIS units in the regional branch offices of the Urban Planning Agency.

The Jamahiriya's authorities are also well-coming international technical cooperation with the United Nations, with friendly and brotherly countries in the fields of housing and tourism development, in old cities preservation, environmental management and other fields through cooperative agreements in the field of settlements and related development.

As it has been described previously, shelter development process is being radically changed and made more comprehensive in the sense that it will emphasize small scale projects, utilization of local materials and construction companies. Assistance is being sought in these sub-sectors as well as in developing housing finance institutions.

Regarding tourism development in general, the Jamahiriya's authorities are seeking to develop the existing considerable development potential. In this respect the authorities are looking for international technical cooperation to support the required tourism sector planning and the elaboration of development programmes.

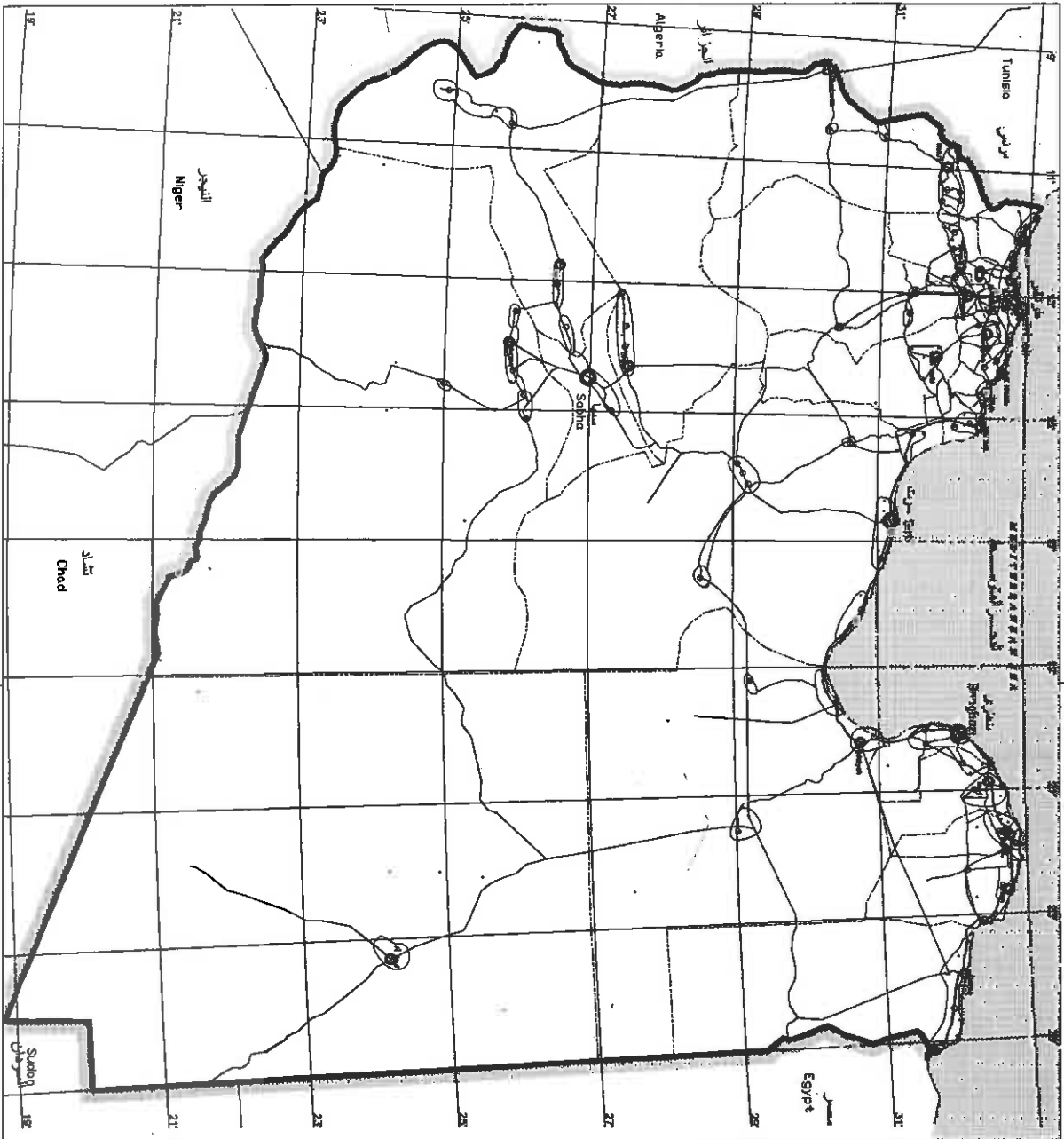
10-2 Existing and Potential Areas of International Cooperation

The experience of the Jamahiriya in the field of implementing direct people's

democracy and people's participation in the management and development of human settlements in accordance with detailed plans and technical documents can be considered unique. In these aspects, Jamahiriya can offer consultancy and share knowledge with friendly and brotherly countries.

Another area where Jamahiriya has rich experience is comprehensive rural settlements and agricultural development, The success of Jamahiriya's approach is indicated by the fact that during the 1973-1984-1995 inter-censal periods, people developed their own home towns and regions and that urban migration into the largest cities of Tripoli and Benghazi remained minimal.

Finally the GMMR Project is a unique experience in the field of development and transport of ground-water resources. The Great Jamahiriya will make available its knowledge and technical experience to assist brotherly and friendly countries in this field.



الجمهورية العربية الليبية الشعبية الاشتراكية العظمى

THE GREAT SOCIALIST PEOPLE'S LIBYAN ARAB JAMAHIRIYA

التقرير الوطني طيات 2

NATIONAL REPORT HABITAT II

توزيع للمركز المحلية والاقضية والاقضية الفرعية ومناطق الخدمات في الجمهورية العربية الليبية الشعبية الاشتراكية العظمى

DISTRIBUTION OF REGIONAL, SUB-REGIONAL AND LOCAL CENTRES AND THEIR CATCHMENT AREAS IN SPLA

- مركز اقليمي
- Regional Centre
- مركز اقليمي فرعي
- Sub Regional Centre
- مركز محلي
- Local Centre
- كتيع سكاني ثانوي
- Minor settlement
- الحدود القائمة لالتحاق الاقضية
- Immediate catchment area boundary
- حدود البلدية
- Belediye Boundary
- طرق
- Roads

مصلحة التخطيط العمراني
طرابلس - ليبيا - القطر 1996
URBAN PLANNING AGENCY
TRIPOLI, LIBYA - APRIL 1996
مقياس 1 : 8,000,000 (تقريباً)
Scale = 1 : 8,000,000 (App.)



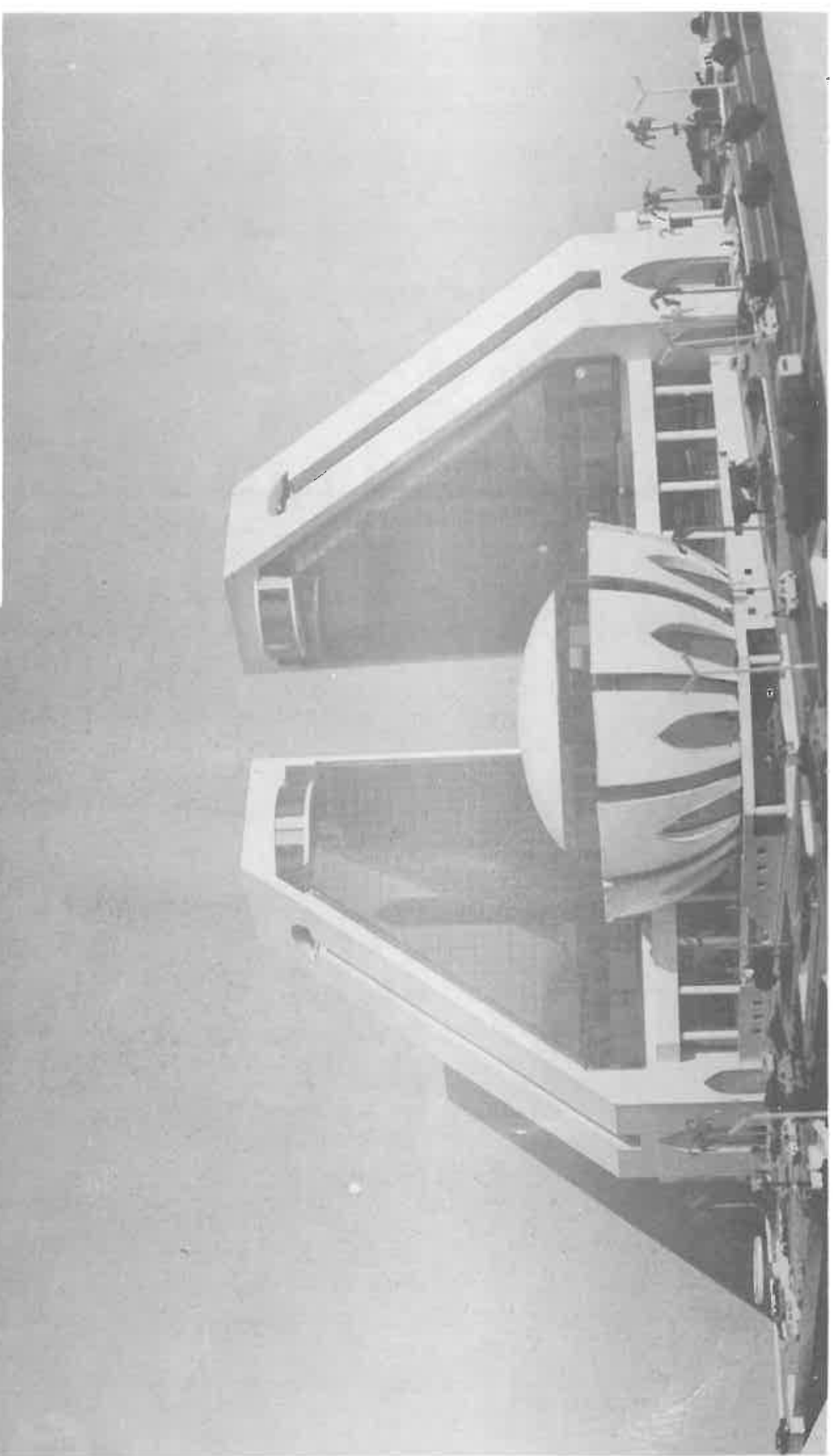
منظر عام من مدينة البريقة

Aerial view from Braygah Town

الجمع الإداري التجاري بمدينة طرابلس (أحد مشاريع التطوير الحضري)

The commercial administrative center in Tripoli

(One of the urban design projects)





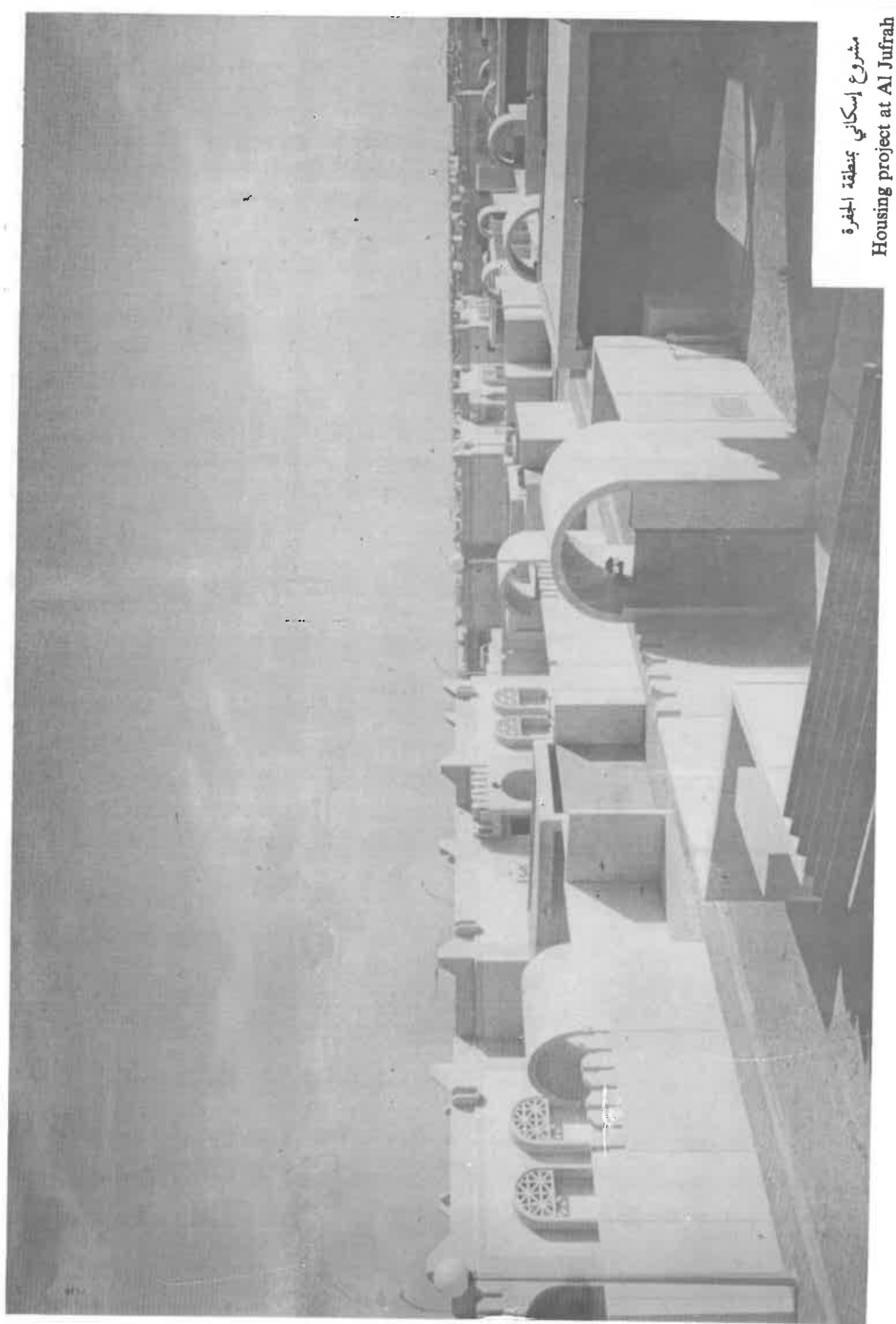
ممر المشاة جنوب الطريق الرئيسي

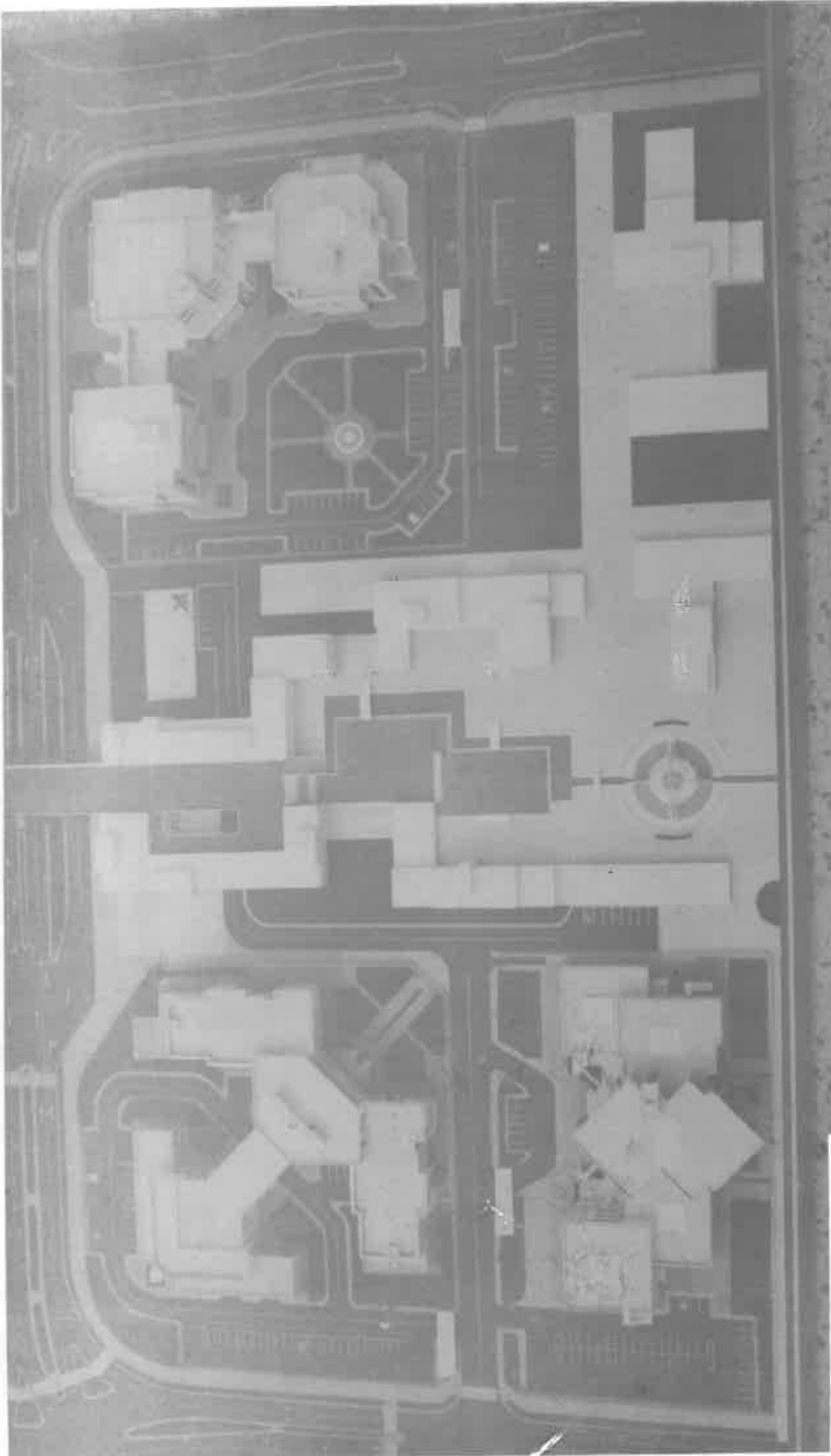
The pedestrian way on the southern side of the main street



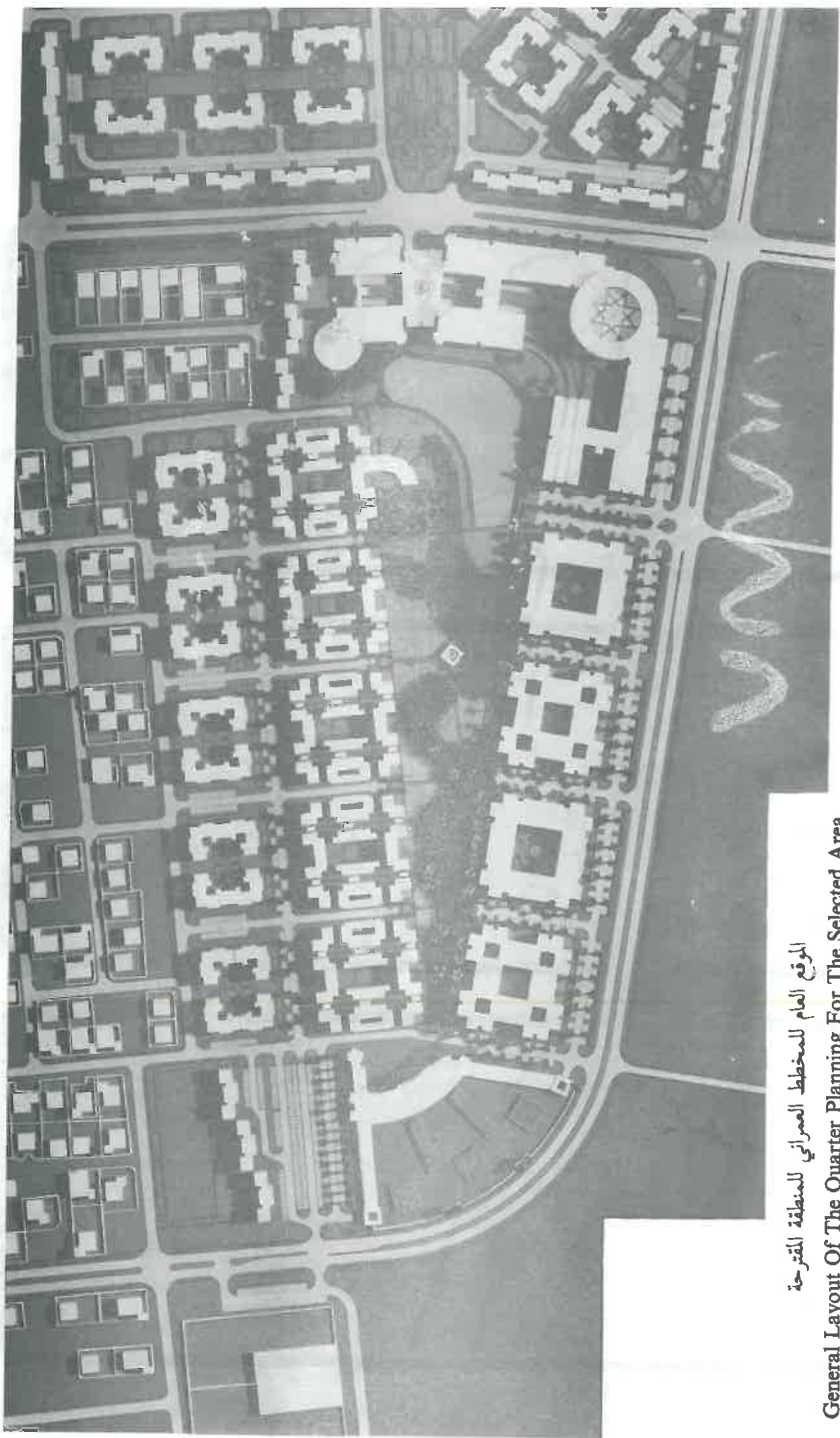
منظر عام من مدينة رأس لانوف
Aerial view from Ras Lanuf Town

مشروع إسكاني بمنطقة الجفرة
Housing project at Al Jufrah





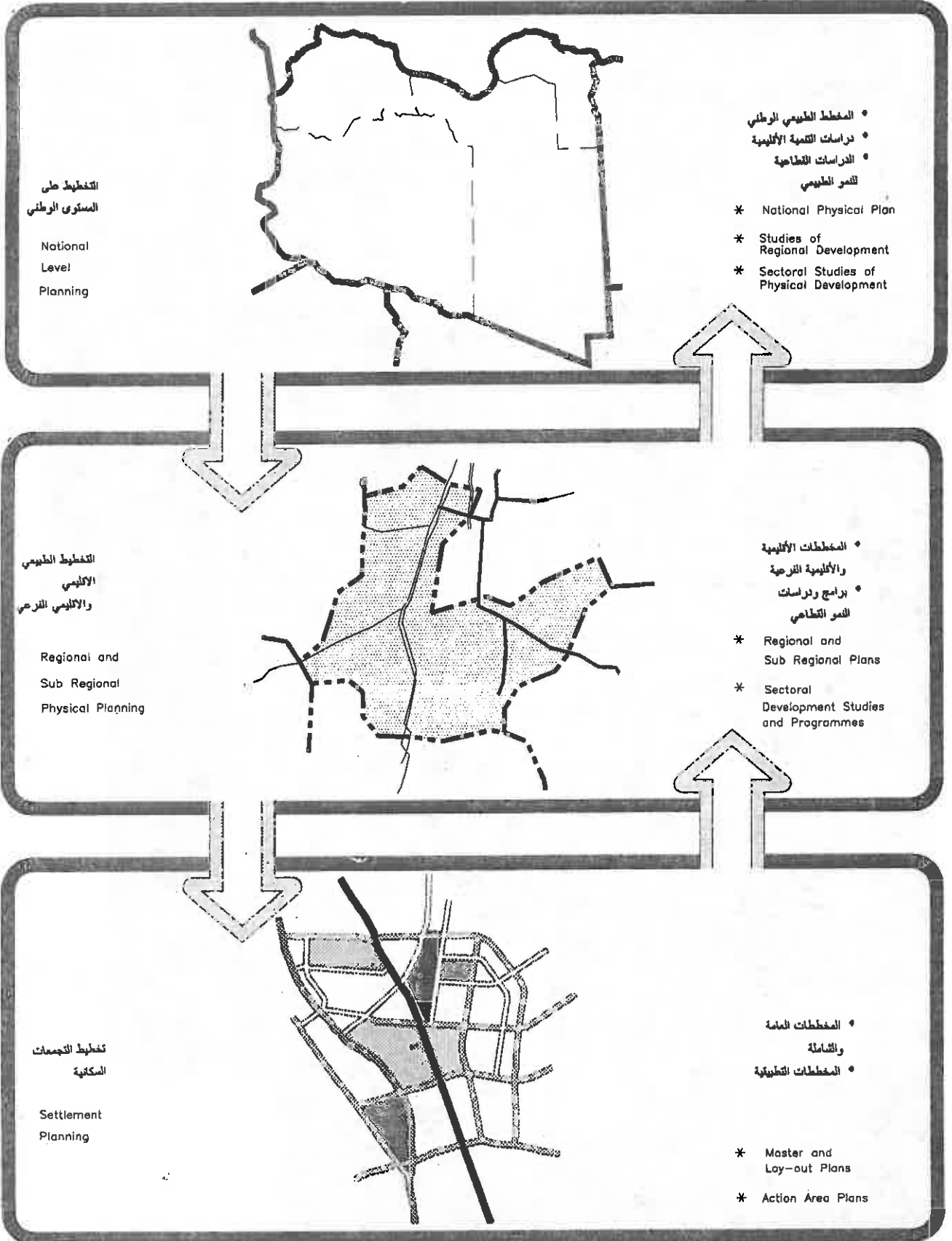
المركز الإداري برأس الأنوف
Ras Laquf administrative center



الموقع العام للمخطط العمراني للمنطقة المقترحة

General Layout Of The Quarter Planning For The Selected Area

نظام التخطيط الطبيعي في الجماهيرية العربية الليبية الاشتراكية العظمى
Settlements Planning System In The G.S.P.L.A.J



منظومة النهر الصناعي العظيم
Great Man-Made River System



قائمة الجداول

الفصل الثاني

برامج تخطيط المستوطنات 1980-2000 ف المخططات الشاملة والمخططات العامة

الفصل الرابع

نبؤات الزيادة السكانية في ليبيا 1995-2020 ف تنبؤات الزيادة في القوى العاملة الليبية (ذكور وإناث)

الفصل الخامس

انمو في المساكن الموجودة 1973 - 1995 ف التطور في الأوضاع السكنية

الفصل السادس

توزيع المراكز الاقليمية والمناطقية والمحلية وتعداد السكان لسنة 1995 ف في منطقة استجماعها

الفصل السابع

المساكن الموجودة عام 1995 ف ومتطلبات التطوير المقدرة الاحتياجات لوحدة سكنية جديدة خلال

1996 - 2010 ف

الفصل الثامن

احتياجات الاراضى المخصصة للأسكان 1996 - 2010 ف

تنمية المستوطنات المستديمة اقتصاديا

- 1.7- توسيع نطاق الاستراتيجية الوطنية لتنمية المساكن
- 2.7- توقعات الاحتياجات (المتطلبات) السكنية
- 3.7- تنظيم التمويل
- 4.7- مواد البناء والانشاءات
- 5.7- البرامج السكنية على المستوى المحلى
- 8- سياسات الاراضي والاجراءات
 - 1.8- الاهداف العامة لسياسات نيل الاراضي وادارة الاراضي
 - 2.8- الاحتياجات المقدرة للأراضي السكنية 1996- 2010
 - 3.8- السياسات والاجراءات الهادفة لتحسين (تسهيل) نيل الاراضي وادارتها
- 9- سياسات واجراءات الادارة البيئية
 - 1.9- أهداف استراتيجية ادارة البيئة
 - 2.9- المعالم (السمات) الاساسية للاستراتيجية البيئية لتكامل الادارة البيئية واستعمالات الاراضي
 - 3.9- سياسات مكافحة التصحر
 - 4.9- السياسات العامة لتنمية الغابات والمنتزهات لدعم الانظمة البيئية
 - 5.9- سياسات مكافحة التغيرات المناخية الغير ملائمة
 - 6.9- سياسات ادارة النفايات (المخلفات) الصلبة
 - 7.9- سياسات ادارة النفايات السائلة
 - 8.9- سياسات منع ومراقبة التلوث الجوى
 - 9.9- ادارة النفايات (المخلفات) الخطرة والسامة
 - 10.9- سياسات مكافحة التلوث البحرى
 - 11.9- الالتزام بالمواثيق الدولية والاقليمية الخاصة بالبيئة الطبيعية
- 10- التعاون والمساندة الدولية في مجال تنمية المستوطنات البشرية والمساكن
 - 1.10- المجالات الأولوية لاحتياجات المساعدة الفنية
 - 2.10- المجالات الحالية والمحتملة للتعاون الدولى

قائمة المحتويات

فهرس

الجزء (أ)

1- مقدمة (تقديم) (اللجنة الوطنية ، العمليات ، المشاركين)

الجزء (ب) الأداء السابق والقضايا الحالية ذات الأولوية

2- السنوات العشرون الماضية ، الاجهزة (جدول الاعمال) 21 والاستراتيجية العالمية للسكن

3- أفضل الممارسات (الخبرات)

4- تنمية المستوطنات كجزء من عملية التحول الاقتصادية - الاجتماعية

1.4 - النمو الاقصادى -الاجتماعى المستقبلى (المتوقع / المحتمل)

2.4- السياسات الاقتصادية - الاجتماعية المتغيرة

3.4- أهداف شروط (ظروف) المعيشة المتساوية

4.4- تنمية المستوطنات المستديمة اقتصاديا

5.4- دعم تطوير المستوطنات فى اقاليم ليبيا الصحراوية

6.4- تنمية المستوطنات والعلاقات الاقتصادية الاقليمية

5- الاوضاع القائمة والقضايا الأولوية

1.5- القضايا الأساسية

2.5- تنمية المستوطنات مع التأكيد على التنمية الاقتصادية وإيجاد فرص العمل

3.5- الشروط الاسكانية وقضايا التنمية

4.6- توفير الاراضى للمستوطنات ومساائل تنمية الاراضى

5.5- قضايا الادارة البيئية

الجزء (ج) خطة العمل الوطنية

6- السياسات والاستراتيجيات العامة لتخطيط وتنمية المستوطنات

1.6- سياسات تخطيط المستوطنات وعلاقتها مع المنظمات الشعبية

2.6- استراتيجيات التنمية المستديمة والمتوازنة مكانيا (فراغيا) للمستوطنات

7- استراتيجيات تنمية المساكن ، السياسات والاجراءات

للمستوطنات الريفية والتنمية الزراعية ونجاح أساليبها، فإن المؤشرات تدل على نجاح هذه التجربة خلال الفترات الإحصائية 1973 - 1984 - 1995 حيث بقيت معدلات الهجرة إلى المدن الكبرى كطرابلس وبنغازي في حدودها الدنيا، ومن ثم يعد ذلك مثالا جيدا يمكن الاستفادة منه للتطبيق في الدول الأخرى .

وأخيرا... فإن مشروع النهر الصناعي العظيم هو تجربة رائدة لامثيل لها في مجال تنمية الموارد المائية الجوفية ونقلها واستغلالها الاستغلال الأمثل . لذا فإن الجماهيرية العظمى توفر إمكانياتها وخبراتها الفنية لمساعدة الدول الشقيقة والصديقة في هذا المجال .

الفصل العاشر

التعاون الدولي في مجال التخطيط المكاني

والتنمية الاسكانية

1.10 المجالات ذات الأولوية

يهدف البرنامج التخطيطي الشامل الثالث الذي يغطي الفترة من سنة 2000 الى 2020 افرنجي إلى تحديث المخططات الإقليمية والمحلية بجميع المدن والقرى بالجمهورية، ويتم الاستعداد للبدء في مراحله خلال السنة القادمة . ويشمل هذا البرنامج القيام بإعداد مخططات شاملة، إقليمية ومحلية في مجالات التنمية الاقتصادية والاجتماعية، والبيئية والعمرائية ، وقد تم التركيز على أن يتم التعامل مع هذا العمل من خلال استخدام التقنيات الحديثة في مجال التخطيط، وجمع المعلومات الجغرافية (GIS)، ونتاج الخرائط وصور الأقمار الصناعية، والتدريب على هذه التقنية . ولأهمية هذا البرنامج الطموح واستخداماته للتقنيات الحديثة، فإن التعاون مع مركز الأمم المتحدة للمستوطنات البشرية سيكون ذا أهمية كبيرة، وذلك لإرساء قواعد البيانات الجغرافية (GIS)، وتدريب الكوادر الفنية، والتقييم الفني لنتائج أعمال التخطيط المقدمة من المكاتب الاستشارية .

كما تقوم الجهات المختصة بالجمهورية بإيجاد مجالات التعاون مع مركز الأمم المتحدة والدول الشقيقة والصديقة في مجالات التنمية الإسكانية والسياحية، وصيانة المدن القديمة، والبيئة، وغيرها من المجالات، خلا اتفاقيات التعاون مع هذه الجهات . وفيما يخص تنمية القطاع السياحي بصفة عامة، تسعى الأجهزة التنفيذية الليبية إلى تنمية الإمكانيات الكبيرة المتوافرة، لهذا فهي تأمل في إقامة تعاون فني دولي لدعم التخطيط المطلوب، وإعداد برامج تطوير في هذا القطاع .

2.10 الخبرات المتاحة لدى الجماهيرية للتعاون الدولي

إن خبرة الجماهيرية العظمى في مجال تطبيق الديمقراطية الشعبية المباشرة والمشاركة الشعبية في إدارة المستوطنات البشرية وتنميتها، طبقاً للمخططات والمستندات الفنية التفصيلية هي خبرة في هذا المجال، ويمكن لها أن تقدم المشورة وتقاسم المعرفة لهذه التطبيقات مع الدول الشقيقة والصديقة.

كما أنه نتيجة الخبرات الواسعة والفنية لأجهزة التخطيط بالجمهورية في مجال التنمية المتكاملة

- معاهدة فينا حول حماية الاوزون ، فينا 1987 افرنجى
- اتفاقية (منتريال) الدولية حول المواد المتسببة فى تآكل طبقة الاوزون، مونتريال 1978 افرنجى
- الاتفاقية الدولية لحماية البحر المتوسط من التلوث الناتج عن عمليات التنقيب والاستخراج فى الجرف القارى وقاع البحر وترتبه التحتية ، مدريد 1994 افرنجى
- جدول الأعمال 21 (اتفاقية صدرت عن مؤتمر الامم المتحدة حول البيئة والتنمية)، ريو دي جانيرو 1992 افرنجى

10.9 سياسات مكافحة التلوث البحري

الجمهورية دولة منتجة للنفط، وتملك أكثر من 1900 كم من ساحل البحر الأبيض المتوسط . لهذا فهي مهتمة بقضايا التلوث البحري . وهناك عدة موائيق واتفاقيات إقليمية تنظم وتحكم مراقبة التلوث في البحر الأبيض المتوسط تُعد منهاجا لسياسة الجماهيرية في هذا المجال ويمكن تلخيصها في التقليل التدريجي للتخلص من النفايات الصلبة والسائلة بالشواطئ البحرية، من خلال تبني سياسات التحكم في التلوث وصرف المخلفات . وهذا يتطابق مع ماجاء في اتفاقية (حماية المتوسط ضد الموث الأثني من المصادر الأرضية) التي أصبحت سرية المنقول في الجماهيرية من 1989/7/5 افرنجي .

وللمساندة في تطبيق هذه السياسة، فسيتم رصد مستوى التلوث، وتحديد مصادره بواسطة استخدام تقنية الاستشعار عن بعد، وذلك بهدف التمكن من اتخاذ اجراءات وقائية وعلاجية .

11.9 التقييد بالموائيق الإقليمية والعالمية الاخرى حول البيئة

إلى جانب الإتفاقيات الدولية المنوه عنها في هذا الفصل، هناك معاهدات أخرى جرى إقرارها خلال السنوات الماضية بصدد الإدارة الصحيحة والمناسبة لقضايا البيئة في كوكب الأرض، وكثير من السياسات التي تقترحها هذه الموائيق من صميم المسائل الوثيقة الصلة على نحو خاص بالجماهيرية لكونها تعاني من مشاكل بيئية متعددة .

وفيما يلي قائمة بالموائيق والاتفاقيات الدولية الرئيسية المتعلقة بالبيئة :-

● الميثاق حول التنوع البيولوجي (ريو دي جانيرو 1992)، لمعالجة مسألة الحماية والاستخدام المستديم للمصادر البيولوجية للأنظمة البيئية الأرضية والبحرية وأنظمة المسطحات المائية الأخرى .

وفي هذا الخصوص يجب تحديد موطن البيئات الحيوانية والنباتية جغرافيا، وإعلانها منطقة محمية وتنظيمها وإدارتها بالطريقة التي تحقق الأهداف الخاصة من الحماية .

● ميثاق حماية البحر المتوسط من التلوث (برشلونة 1976 افرنجي) وتعديلاته المصدق عليها في برشلونة 1995 افرنجي .

● الاتفاقية الدولية لمنع تلوث البحر المتوسط من خلال التفرغ من السفن والطائرات ، برشلونة 1976 افرنجي .

● الاتفاقية الدولية للتعاون في مكافحة تلوث البحر المتوسط بالنفط والمواد الأخرى المضرة في حالة الطوارئ ، برشلونة 1976 افرنجي .

● الاتفاقية الدولية لحماية البحر المتوسط من التلوث القادم من مصادر أرضية ، أينا 1980 افرنجي .

● الاتفاقيات الدولية حول المناطق الخاصة المحمية في البحر المتوسط ، جنيف 1982 افرنجي .

4- تتولى الإدارات المحلية للمرافق مسؤولية جمع الرسوم من الأفراد والقطاع الخاص على أساس الخدمات المقدمة في تجميع المجاري والمعالجة، وسيعهد إليها بمسؤولية جمع الإيرادات من المنتفعين باستخدام مياه المجاري المعالجة في الري .

8.9 سياسات مراقبة التلوث الجوي ومنعه

وفي هذا الخصوص تسعى سياسة الجماهيرية إلى تطبيق السياسات التالية :-

- 1- تقدير مستويات التلوث الحالية، ودراسة الأسباب وراء التلوث الهوائي من الصناعة، ومن ثم المطالبة بالإجراءات العلاجية قبل منح الرخص لإقامة صناعات جديدة، بهدف خفض المسبق لمستويات التلوث، ولتحديد المواقع المناسبة للمصانع الجديدة .
 - 2- محاولة ترحيل عدة صناعات منتجة للإسمنت والصناعات الأخرى المحدثة للتلوث والواقعة ضمن المناطق العمرانية . وعدم تخصيص مواقع لمصانع جديدة يحتمل أن تسبب التلوث الجوى إلا بعد موافقة الجهات المختصة .
 - 3- وخفض التلوث الهوائي المتزايد باستمرار في مدن طرابلس وبنغازي نتيجة التوسع المستمر في هذه المدن مع تزامن تضخم اقتناء السيارات، فإن الأمر يتطلب حظر تجوال المركبات المسببة للتلوث وتشجيع استيراد سيارات أقل تسببا في التلوث ودعم قطاع الركوبة العامة.
 - 4- اتباع سياسة تطوير مصادر طاقة بديلة، وخاصة الطاقة الشمسية، بهدف التقليل من انتشار ثاني أكسيد الكربون والغازات الأخرى التي تساهم في إحداث ظاهرة البيت الزجاجي الكونية التي تنتج أساسا من احتراق النفط والغاز الطبيعي .
- وتطبق هذه السياسة وفقا لميثاق (فينا) واتفاقية (مونتريال) حول المواد الضارة لطبقة الأوزون والتي أصبحت سارية المفعول في الجماهيرية بتاريخ 1990/10/9 افرنجي .

9.9 ادارة النفايات الخطرة

ينتظر أن يتزايد إنتاج المخلفات الخطرة مع ازدياد الأنشطة الصناعية ، وتأتي المواد الخطرة أيضا من المستشفيات والمصحات، ولم يلق هذا الجانب حتى الآن من إدارة النفايات العناية اللازمة، وعادة ما يجري التخلص من المواد الخطرة مع النفايات الأخرى غير أن سياسة الجماهيرية تنوى دراسة الوضع وتبني الإجراءات الإدارية العلاجية المناسبة، ومن المتوقع أن يتم إعداد خطة وطنية واعتمادها للتعامل البيئي مع النفايات السامة لتحديد المواقع المأمونة للمستودعات والمنشآت المعالجة مع اجهزة التخطيط العمراني .

- والخاصة والشواطئ والطرق والمناطق الريفية ... الخ .
- 5- إمكان ترسيخ واستمرار مشاركة الصناعات واستمرارها في إدارة نفاياتها بنفسها والنفايات الأخرى وفقا للمعايير المعتمدة .
- ولتسهيل مراقبة وإدارة النفايات الصلبة السائلة التي مصدرها الصناعة وإدارتها، ينبغي مراقبة الصناعات التي تنتمي الى القطاعات التالية :-
- منشآت انتاج النفط ونقله وتكريره .
- الصناعات المتسببة في انتاج النفايات الخطرة والسامة ، بما في ذلك النفايات المشعة .
- صناعة دباغة الجلود .
- صناعة الورق .
- صناعة الأغذية الزراعية (عصائر الفواكه، واستخلاص الزيوت النباتية، وحفظ الخضروات) .
- المعالجة السطحية للمعادن .
- مصانع الاسمنت .
- المحاجر الساحلية .

7.9 سياسات إدارة النفايات السائلة

خلال السنوات الماضية أولت الجهات المختصة بالجمهورية أهمية قصوى لتجميع النفايات السائلة ومعالجتها، بتنفيذ 1870 كم من خطوط انابيب تجميع المجاري . إلا ان إدارة النفايات السائلة لم تصل بعد الى الحد المرضي .

ولأجل تحسين إدارة النفايات السائلة بشكل فعلي على المدى القصير، والمدى الطويل، تعتمد سياسة الجماهيرية تطبيق استراتيجية متكاملة لإدارة النفايات السائلة التي تنضج من خلال السياسات الوطنية العامة التالية لإدارة النفايات السائلة :-

- 1- تطبيق برامج لإدارة النفايات السائلة على نطاق واسع في كل المناطق وذلك يشمل بناء المنشآت، وإدارة وحدات معالجة النفايات وشبكة التجميع وصيانتها، وتدريب القوى العاملة ، واختيار المقاولين في إدارة النفايات السائلة تحت إشراف أمانة اللجنة الشعبية العامة للإسكان والمرافق، بالإضافة إلى تدير الأموال وتحديد الإيرادات وجبايتها .
- 2- إقامة وحدات معالجة المجاري وتشغيلها في كل المدن الساحلية التي يزيد عدد سكانها عن 10,000 نسمة، وفي مدن الدواخل التي تتجاوز 20,000 نسمة .
- 3- ضخ مياه المجاري المعالجة وتفريغها واستخدامها مياه ري للغابات والمناطق الأخرى الواقعة جنوب منطقة اختراق مياه البحر، وذلك من اجل احتواء ظاهرة تداخل مياه البحر المالحة في الخزانات الجوفية بالمناطق الساحلية .

6.9 سياسات ادارة النفايات الصلبة

منذ سنوات طويلة تعمل الأجهزة المختصة على تحقيق معايير مقبولة في إدارة النفايات الصلبة بإنشاء مصانع حديثة للقمامة وإنتاج السماد الطبيعي ومقالب صحية لإلقاء النفايات للمناطق العمرانية الرئيسية، وكذلك من خلال وسائل نقل ومعدات وقوى عاملة لنقل والتخلص من النفايات الصلبة .

غير أن الأهداف المرسومة لمعايير النظافة في المناطق الحضرية لم تتحقق كليا، وذلك لعدة أسباب أهمها :-

- الزيادة الكبيرة في عدد السكان والنمو السريع للمدن أديا إلى توليد كميات كبيرة من القمامة .
- التمويل غير الكافي واللازم لتدبير المعدات وتشغيل آليات طرح النفايات والإبقاء على المستخدمين .
- البطء المعتاد في إقامة منشآت القطاع العام .
- التخطيط والإدارة والتدريب في هذا القطاع ككل كانت غير وافية نظرا للعجز في التمويل .
- عدم قدرة اللجان الشعبية الأساسية على تولى إدارة النفايات الصلبة .

ومن أجل تحسين وتحقيق إدارة مقبولة ومستدامة بيئيا بشكل تدريجي للنفايات الصلبة في كل المدن الليبية وخط الساحل والمنتزهات العمومية، سيتم اتباع السياسات العامة التالية في إدارة النفايات الصلبة :-

- 1- تحديث برامج إدارة النفايات الصلبة ودعمها على المدى المتوسط في كل المناطق، وهذا يشمل المعالجة والتخزين والتخلص من النفايات أو المواد الصلبة، وإدارة مواقع طرح النفايات والقوى العاملة، وبرامج التدريب، وابعاد عقود لإدارة ونقل النفايات، بالإضافة إلى تدبير الأموال وإيجاد طرق جمع الإيرادات مع مراعاة أن يتم إعداد هذه البرامج بالتنسيق مع أجهزة التخطيط العمراني لتحديد كل المواقع، بما في ذلك المواقع المخصصة للنفايات الخطرة، مثل النفايات المتأينة من المستشفيات والمصانع، حيث يجب الإشارة إليها في خرائط استعمال الأراضي الحضرية .
- 2- توفير الاعتمادات المالية اللازمة لتمويل برامج الإدارة على نطاق المناطق وللتدريب وحياسة مواقع المقالب والتغطية الجزئية لنفايات إدارة النفايات .
- 3- تلتزم أجهزة إدارة النفايات على مستوى المناطق بتجميع الرسوم من الأفراد والقطاع الخاص على أساس الخدمات المقدمة من تجميع النفايات ونقلها ومعالجتها والتخلص منها . ويراد من هذه الإيرادات أن توفر قاعدة لإدارة النفايات على مستوى المناطق الحضرية مع بعض الإعانات من الخزنة العامة .
- 4- تكثيف التفتيش للمراقبة والمنع والتفريم عن أي طرح للنفايات الصلبة في الأراضي العامة

في أن تكون بمثابة مرسب لانبعاثات ثاني أكسيد الكربون في الهواء الجوي
هـ - تحسين كفاءة استغلال الطاقة في أجهزة تكييف الهواء والتسخين والتدفئة في المباني
الجديدة .

- و - تحسين كفاءة الطاقة في المباني القائمة .
ز - صيانة أفضل للطاقة من خلال تركيب عدادات كهربائية في كل المباني
ح - استخدام أنظمة وأجهزة ميكانيكية أكثر فعالية في استخدام الطاقة .
ط - الحد من انبعاثات غاز CFC (مفكك لطبقة الأوزون)، وذلك بمراقبة معايير
ومواصفات الثلاجات والمجمدات المستوردة والمنتجة محليا
ي - تغيير سلوك المستهلكين تجاه صيانة الطاقة
ك - استخدام معدات فعالة في استغلال الطاقة .
ل - رصد حوافز مالية للمستغلين للطاقة بصورة أمثل

إضافة إلى ما سبق ذكره

- أ- ستستمر الجهود في اتباع أساليب تربية حيوانية أكثر كفاءة للتقليل من انبعاث غاز رابع
كلوريد الكربون، كذلك تحقيق استعمال فعال وإدارة جيدة للأسمدة النتروجينية بهدف
التقليل من انبعاث غاز أكسيد النتروجين الضار بالبيئة .
ب - تشجيع دوران الفضلات والنفايات، والتقليل من انبعاث رابع هيدريد الكربون من
القمامة عن طريق وضع قوانين ومعايير تحكم التصرف في النفايات .
ج - تحسين عمليات معالجة مياه المجاري والتخلص من النفايات، لغرض التقليل من انبعاث
غاز الميثان وذلك من خلال مشاريع الصرف الصحي لكامل التجمعات السكانية والمدن
بالجمهورية .
د- استعادة غاز الميثان لاستخدامه في إنتاج الطاقة

كما تواصل الأجهزة المختصة مساعيها في حماية وتعزيز دور كل المستودعات والمرسبات
الطبيعية التي تعمل كمخازن في تثبيت وإزالة الغازات المتسببة في ظاهرة البيوت الزجاجية، وذلك
من خلال إدارة مستديمة لاستعمالات الأراضي، وتشمل المرسبات بالإضافة إلى الكتلة الحيوية في
الغابات، والأنظمة البيئية الأرضية، والأنظمة البيئية الساحلية والسبخات، والأنظمة البيئية الجبلية
كمنطقة الجبل الأخضر والجبل الغربي .

وعلى الرغم من السياسات المشار إليها سابقا وتأثيرها في مجال مقاومة تأثيرات تغيرات المناخ السلبية،
فالتغيرات المناخية عالمية وستستمر في إحداث تأثيراتها العكسية على البيئة بدرجة أكثر أو أقل . لهذا يتعين
على الجهات المختصة بالجمهورية الاستعداد والتكيف لمقابلة التأثيرات المناخية المتوقعة من خلال إقرار
التعديلات المناسبة في إدارة المنطقة الساحلية، بما في ذلك مخططات استعمالات الأراضي الحضرية، وإدارة
الموارد المائية، كما هو الحال في الأنشطة الزراعية التي ستتأثر بالجفاف والتصحر .

وسيتم انشاء منتزهات أخرى في سياق مخططات المناطق، كما سيتم تحسين إدارة المنتزهات القائمة .

● الاستمرار في تنفيذ تدابير واقعية لزيادة غطاء الغابات من خلال إعادة تشجير الغابات المنتجة التي أزيلت أشجارها ، كما سيتم زراعة الغابات في الأراضي الزراعية المتدهورة من جراء الإفراط في الري من المياه الجوفية المالحة .

5.9 سياسات مكافحة تغيرات الطقس الضارة

اتفق المؤتمر الذي انعقد في ريو دي جانيرو عام 1992 على الحاجة إلى تلطيف الاجواء وتقليل انطلاق الغازات المسببة لظاهرة البيوت الزجاجية مثل (ثاني اكسيد الكربون، ورابع هيدريد الكربون، وأكسيد النتروجين، ورابع فلوريد الكربون، وسادس فلوريد الكربون، وسادس فلوريد الكبريت ، PFCS) بالإضافة إلى المواد المفككة لطبقة الأوزون مثل NOX و CO و VOC ، حيث تساهم هذه المواد في تشكيل ظاهرة البيت الزجاجي أي تسخين الغلاف الجوي للأرض مع تأثيرات بيئية مضرّة للتلّاف الحيوي وانظّمته البيئية كغمر المناطق الساحلية المنخفضة والتصحر . ووفقاً للميثاق، تتولى الجماهيرية اتخاذ إجراءات إيجابية وفعالة لجميع القطاعات كالاتي :-

في مجال النقل والمواصلات

- أ - تحسين نوعية المركبات السائرة على الطرق بالجماهيرية بحيث تكون ذات محركات جيدة الكفاءة وهو ما يقلل من عادم احتراق وقود المركبات .
- ب - إدخال سياسة رصد ومراقبة الغازات المنبعثة من المركبات السائرة على الطريق .
- ج - زيادة حصة الحافلات من المواصلات العامة، مع إدخال القطارات وسيلة إضافية للنقل الجماعي .
- د- تحويل حركة البضائع لمسافات طويلة من الطرق إلى السكك الحديدية من خلال مشروع خط السكة الحديدية المزمع إنشاؤه .

في مجال انتاج الطاقة واستخدامها

- أ - خفض حصة النفط في إنتاج الطاقة والإكثار من استخدام مصادر الطاقة المتجددة مثل الطاقة الشمسية وطاقة الرياح، والبحوث جارية في هذا المجال .
- ب - استخدام توربينات غاز أكثر كفاءة في إنتاج الطاقة .
- ج - اعتماد تسعيرة للطاقة تفضي الى الإقلال من استخدامها وحفظها .
- د - استمرار الجهود لصيانة المساحات الغابية والحزام الاخضر وزيادتها حول المدن، وهي تفيد

وكإجراء طويل المدى سيستمر فى توصيل مياه النهر الصناعى العظيم من الجنوب إلى المناطق الزراعية والحضرية فى الشمال للتمكن من إعادة تأهيل وصيانة احتياطات المياه الجوفية التي تتغذى من الأمطار، وفى نفس الوقت التشديد على تطوير الموارد المائية البديلة مثل التحلية ومعالجة مياه المجاري، ويتوقع أن تساهم هذه الطريقة فى الحد من التصحر الناشئ عن ملوحة التربة بسبب استخدام المياه الجوفية المالحة للري .

● الاستمرار فى اعتماد سياسة تحسين إدارة تربية المواشى والأنشطة الزراعية الأخرى من خلال برامج التعليم والتدريب وتوسيع شبكة الخدمات الزراعية .

4.9 السياسات العامة للغابات والمنتزهات لدعم الأنظمة البيئية

فى إعلان ريو حول الغابات (ريو دي جانيرو 1992) تم الإقرار عالميا بأن الغابات لها دور حيوي واستثنائي ليس فى الحماية من التصحر فحسب، ولكن أيضا فى الحفاظ على الأنظمة البيئية ومجمعات الأمطار وموارد المياه العذبة وصيانتها، وفى دعم التنوع الحيوي والموارد البيولوجية والمادة الجينية وفى الإبقاء على التمثيل الضوئي قاعدة للحياة، إلى جانب أن الغابات توفر منتجات ذات قيمة اقتصادية : الطعام، والأعلاف ، والدواء، والوقود، والمأوى، والتخديم، والتنزه، ومواطن للحيوانات البرية، وتنوع المناظر، كما تعمل الأشجار مرسبات ومستودعات للكربون ... الخ.

وتعترم الجماهيرية الالتزام بالسياسات العامة لتطوير الغابات، وذلك وفقا للمعايير العالمية حول الغابات وذلك وفقا للآتى :-

● النص على شروط صريحة فى إدارة التنمية المستدامة للغابات والأراضى الغابية وصيانتها فى كل وثائق السياسات والاستراتيجيات ومخططات استعمال الأراضى والمشاريع ذات العلاقة .

● إجراء مسح لكافة الغابات الطبيعية المتبقية والمناطق ذات الصلة، وتصنيفها، وتحديد مواقعها، وإدارتها على أساس تصنيفها مناطق محمية وطنية، وذلك لضمان تحسين الحماية لكل الغابات الطبيعية والأراضى ذات الصلة بها وعدم تحويلها لاستعمالات زراعية أو حضرية. وفى هذا السياق تم الإعلان رسميا عن 6 منتزهات، وتخصيصها منتزهات وطنية أو مناطق محمية وهي :-

الاسم	النوع	المساحة (هكتار)	الموقع
بئر عياد	منطقة محمية	12.000	150 كلم جنوب غرب طرابلس
الهيشة الجديدة	منطقة محمية	100.000	منطقة الخليج
ابوغيلان	منتزه وطني	45.000	الجبل الغربي
صرمان	منتزه وطني	1.450	منطقة الزاوية
القره بوللي	منتزه وطني	8.500	60 كلم شرق طرابلس
وادي الكوف	منتزه وطني	8.000	بالجبل الأخضر

و - إدارة المنطقة البيئية للزراعة البعلية وهي منطقة تحيط بالمدن الساحلية الرئيسة بما في ذلك طرابلس وبنغازى .

ز - إدارة منطقة السهوب البيئية (منطقة حشائش الاستبس)

ج - إدارة المنطقة البيئية الصحراوية .

ط - التقيد والالتزام بالمواثيق العالمية حول البيئة .

وحيث إن الإدارة البيئية بطبيعتها تقتضى التعامل مع عدة قطاعات، فإنه توجد مؤسسة تتولى

مهام البيئة بالتنسيق مع بعض الأجهزة الأخرى ذات العلاقة بالبيئة، وذلك للإشراف على تطبيق :-

● المعاهدات الدولية والإقليمية التي تم التصديق عليها من مختلف الإدارات التنفيذية

والوكالات والمنظمات التي تتعامل مع الأراضي وتنمية الموارد الطبيعية .

● السياسات البيئية المعتمدة .

3.9 سياسات مكافحة التصحر

يؤثر التصحر والجفاف في اجزاء من السهوب الشمالية للزراعية بسبب التغيرات المناخية إضافة

إلى عوامل أخرى مثل :-

أ - الرعي الجائر في أعقاب الإنتقال من أسلوب حياة الترحال إلى تربية الماشية في مناطق

التوطين .

ب- الممارسات الخاطئة المتبعة في الزراعة والرى التي قادت إلى تدهور التربة وإلى تناقص

الغطاء النباتي الأخضر .

ج - تلاشي مساحات الغابات نتيجة لتحويلها إلى الانتاج الزراعى .

والتصحر ليس مقتصرًا على الجماهيرية وحدها، ولكنه يجتاح أيضا الأقطار المجاورة وأجزاء

كثيرة أخرى من العالم . لذلك فإن المسألة تحظى باهتمام عالمي، ففي عام 1994 تم اعتماد ميثاق

عالمي « لمحاربة التصحر في الأقطار التي تعاني من الجفاف أو التصحر الخطير (أو الاثنين معا)

وخاصة في افريقيا » . وأقر هذا الميثاق إطاراً عالمياً جديداً يمكن تطبيقه في الاستراتيجيات والبرامج

البيئية المعنية بمكافحة التصحر . واتبعت الجماهيرية استراتيجيات لمقاومة التصحر والجفاف وأنفقت

أموالاً كبيرة خلال الـ 25 سنة الماضية كما أنشأت بعض المؤسسات التي تتولى الدراسة والبحث

في هذا المجال .

وإضافة إلى ذلك فإنه على الأجهزة المختصة ضرورة اتباع السياسات التالية في مجال مقاومة

التصحر :-

● تطبيق تدابير وقائية من التصحر أكثر تكاملا في برامج وخطط التنمية الاقتصادية والطبيعية

والقطاعية وأنشطتها على المستويات الوطني والإقليمي المحلي .

● الاستمرار في السياسة الحالية للتشجير وغرس الأشجار المثمرة وخاصة النخيل، وفي نفس

الوقت يتعين المحافظة على الغابات والمناطق المزروعة سابقا بالإضافة إلى الغابات الطبيعية ،

الفصل التاسع

سياسات إدارة واجراءات حماية البيئة

1.9 أهداف استراتيجية إدارة البيئة

ضمن مستندات التخطيط المكاني الأخيرة، تم عرض أسلوب جديد للإدارة المتكاملة للبيئة واستعمالات الأراضي .

وقد تم وضع ذلك الأسلوب ليحقق الأهداف التالية :-

أ- ضمان حق الليبيين في بيئة صحية .

ب- ضمان تنمية اقتصادية اجتماعية مستدامة بيئيا لكل الليبيين في الحاضر والمستقبل .

وللتمكن من تحقيق هذه الأهداف، تتبع الأجهزة المختصة بالجمهورية استراتيجية تهدف إلى تنمية استعمالات الأراضي مع حماية الموارد الطبيعية. وهذا يعني انه بينما تستمر الحاجة الى دعم البنية الاقتصادية والصناعية ومشاريع تطوير الخدمات الاجتماعية التي من شأنها أن توفر فرص العمل والدخول المادية لتحقيق الرفاهية - توجد أيضا حاجة ماسة للمحافظة على الموارد الطبيعية الأساسية مثل الهواء النقي، والطقس الملائم، والماء العذب، والتربة الزراعية الصالحة، والموارد البحرية، ومناطق الجذب السياحية، والغابات، والأراضي الزراعية وأراضي المراعي، وبعض المناطق الطبيعية الجذابة ... الخ .

2.9 السمات الرئيسية لاستراتيجية الادارة المتكاملة للبيئة واستعمالات الأراضي

القاعدة الاساسية لهذه الاستراتيجية هي تحديد استعمالات الأراضي وأساليب الموارد الطبيعية بحيث تكون مستدامة بيئيا . وهكذا أصبحت قضايا البيئة تشكل المعيار الأول في تخطيط وتطبيق برامج ومشاريع للتنمية الاقتصادية - الاجتماعية وتطبيقها في الجماهيرية وهي برامج ومشاريع ذات تأثير على البيئة .

ومن المكونات الأساسية للاستراتيجية الآتي :-

أ - مكافحة الجفاف والتصحر .

ب - التشجير وحماية المنتزهات الوطنية لدعم الانظمة البيئية.

ج - مكافحة التغيرات السلبية في الطقس .

د - التخلص من النفايات، والتحكم في التلوث في المناطق المدنية، وعلى طول الخط الساحلي .

هـ - سياسات إدارة المنطقة البيئية الممتدة على طول الساحل لأكثر من 1900 كم .

ومن خلال هذا النظام يزداد الوعي العام بسياسات الأراضي وإدارتها وأجراءاتها فيؤدي هذا إلى تسهيل تطبيق سياسات إدارة الأراضي، وتبسيط الندابير المتخذة ورفع فاعليتها مما يقلل من المنازعات حول الأراضي وإيجاد موارد عامة من خلال الأتعاب والرسوم المفروضة لفائدة الأنشطة الشعبية المحلية .

د- تبسيط النظم (القوانين) والاجراءات

تحاول الأجهزة المختصة تطبيق الحد الأدنى من الإجراءات الادارية المبسطة في ادارة الأراضي وتطويرها، بحيث يتم رفع كفاءة تدريب المسؤولين المحليين من خلال برامج تدريب منظمة .

هـ- تسجيل الأراضي وانتقالها

كما سيتم ادخال التقنية الحديثة للحاسوب تدريجيا في ادارة الأراضي وتخطيطها ومراقبة استعمالاتها، وذلك باستخدام نظام تحليل المعلومات الجغرافية في إجراءات التسجيل ونقل الملكية للأراضي .

و- إقامة مؤسسات لتهيئة الأراضي الصالحة للبناء

وللحد من المضاربة في أسعار الأراضي الصالحة للبناء ، ولتنظيم عمليات البناء بشكل منظم ومدروس، يتم التفكير جديا في بعث مؤسسات مهمتها تطوير الأراضي الحضرية وتهيئتها للبناء ، وذلك بتنفيذ مرافقها المتكاملة، وبيعها بأسعار معقولة، بالتنسيق مع اللجان الشعبية بالمؤتمرات الشعبية الأساسية صاحبة الاختصاص، وتكون هذه المؤسسات على غرار الشركات والمصارف الاستثمارية العقارية .

ز- رفع قيمة الأراضي الزراعية

طبقا لسياسات الاقتصاد الوطنية سيتم تعزيز قطاع الزراعة، بهدف زيادة قيمة الأراضي الزراعية . وستعمل هذه السياسة على ايجاد موازنة في قيمة الأراضي الحضرية والحد من الزحف العمراني على الأراضي الزراعية .

خارج الأراضي المخصصة للزراعة .
ونظراً للمتغيرات التي حدثت مؤخراً في السياسة الإسكانية، فإن الأمر يتطلب إعادة النظر في
المعايير والاحتياجات المقدرة للأراضي المخصصة للمشاريع الإسكانية

8.3 إجراءات توفير الأراضي وإدارتها

من أجل تحسين إجراءات توفير الأراضي وإدارة الأراضي - وفقاً لأسس التطوير العمراني
وفلسفته في الجماهيرية، فمن المتوقع التقيد بالسياسات والإجراءات التالية :-

أ- المسح الدوري للأراضي العمرانية

يتم إجراء مسوحات دورية للأراضي العمرانية من خلال تحديث مخططات استعمال
الأراضي الحضرية، ويتم حالياً طبقاً للبرنامج التخطيطي الثالث بالجماهيرية مسح استعمال
الأراضي لجميع المدن والقرى، وذلك باستخدام تقنية الحاسب الآلي، وتطبيقاتها وتقنية الاستشعار
عن بعد، ووفقاً لنظام تحليل المعلومات الجغرافية الحديث « G.I.S » .

ب- التحديث الدوري لمخططات استعمال الأراضي

سيتم الأخذ في الحسبان توفير المساحات اللازمة من الأراضي للمشاريع الإسكانية المختلفة من
خلال تحديث المخططات ومراجعتها وذلك بايجاد التوسعات العمرانية اللازمة، وتعديل استعمال
الأراضي وزيادة الكثافات في بعض المناطق وفق أسس ومعايير فعالة مع تخفيض التكلفة في التطوير
العمراني .

ج- سياسة الإدارة اللامركزية للأراضي

ينص القانون رقم (3) لسنة 1993 أفرنجي على إعطاء الصلاحيات الكاملة للجان الشعبية
والمؤتمرات الشعبية الأساسية في توزيع الأراضي وإدارتها وفق المخططات المعتمدة ، الأمر الذي
يتطلب من المكاتب المحلية لمصلحة التخطيط العمراني ومكاتب الهيئة العامة للإسكان التنسيق
الكامل مع تلك اللجان في :-

- توفير قطع الأراضي المزودة بالمرافق الضرورية، وتسهيل الحصول عليها، للحد من المضاربة
في الأراضي .
- دعم إنشاء جمعيات تعاونية إسكانية وشركات الاستثمار على المستوى المحلي لتشجيع
توفير أراضي مجهزة للبناء .

الفصل الثامن

سياسات الاراضي واجراءاتها

1.8 الاهداف العامة لسياسات إدارة الاراضي وتوفيرها

- تهدف سياسة الجماهيرية في توفير الأراضي وإدارتها إلى تحقيق الأهداف التالية :-
- أ - حماية الأراضي الزراعية الجيدة والأراضي ذات القيمة الجمالية والسياحية والترفيهية وأراضي المنتزهات والمحميات الطبيعية .
 - ب - دعم إجراءات الحصول على الأراضي وتوثيقها وتسهيلها .
 - ج - التوسع في المخططات العمرانية، وتخطيط تجمعات جديدة لتواكب النمو السكاني .
 - د - الحد من المضاربة في الأراضي وإهدارها من سوء الاستخدام، والعمل على تخفيض تكاليف الحصول على الأراضي للأغراض المختلفة .
 - هـ - التأكيد على اللجان الشعبية في توفير الأراضي وتوزيعها .

2.8 احتياجات الأراضي الإسكانية المقدرة للفترة 1996-2010

تم تحديد الاحتياج من الأراضي اللازمة للإسكان خلال الفترة 1996-2010 افرنجي كالآتي :-

المجموع	الاحتياجات من الأراضي لكل وحدة سكنية	عدد الوحدات المطلوبة	نوع المسكن
12079 هكتاراً	615 متراً مربعاً	196289	منزل
36767 هكتاراً	1000 متر مربع	37672	دائرة
2617 هكتاراً	100 متر مربع	261718	شقة
18464 هكتاراً		495000	الإجمالي

- تعتمد مساحة قطع الأراضي التي يجب توفيرها للإسكان على حجم المدينة وموقع المنطقة السكنية بها ، حيث تم تطبيق المعايير العامة التالية حول مساحة قطع الأراضي السكنية :-
- وحدات بمساحة 200-300 متر مربع في المناطق والضواحي المركزية ووحدات بمساحة 300-400 متر مربع للضواحي النائية في المدن الكبرى طرابلس وبنغازي .
 - وحدات مساحتها 300-400 متر مربع في ضواحي المدن المتوسطة الحجم مثل سرت واجدابيا وسبها والزاوية .
 - وحدات مساحتها 400-500 متر مربع في المدن الصغيرة مثل صبراتة وترهونة وهون .
 - وحدات مساحتها 500 متر مربع فأكثر خارج المناطق الحضرية وفي المناطق الريفية التي تقع

وذلك في المدن الرئيسية فقط التي ينشط فيها الاستثمار العقاري، وتتوافر فيها الأراضي ويكثر فيها الطلب على السكن الاستثماري .

6- إسكان غير القادرين

أ - تخصص الأموال اللازمة من الميزانية العامة للقطاع في مجال السكن ويقدر المبالغ المخصصة سيتم وضع خطة تفصيلية للعدد المستهدف تنفيذه من مساكن منخفضة التكاليف لغير القادرين .

ب - قدر الاحتياج بما لا يقل عن 10000 وحدة سكنية خلال فترة البرنامج الإسكاني الثلاثي لغير القادرين، وذلك من خلال دراسة قرارات المؤتمرات الشعبية واللجان الشعبية . ولتنفيذ ذلك فإن الأمر يحتاج لتوفير مبالغ تصل إلى 300.000.000 دينار ليبي بحساب تكلفة الوحدة السكنية النموذجية 30000 دينار ليبي في المتوسط (هذا العدد غير متضمن بالبرنامج الإسكاني الثلاثي) .

ج - وعلاوة على ما سيتم تخصيصه من الميزانية العامة لهذا البند، سيتم تحديد أعداد من الوحدات السكنية لذوي الدخل المحدود ولغير القادرين، وذلك بتمويلها من نصيب الهيئة في المشروع، نظير التسهيلات والخدمات المتفق عليها ونظير تقديم الأراضي للجهات الممولة والمنفذة . وقد يكون ذلك بتحديد نسبة من دخل كل مشروع تؤول إلى الهيئة، نظير الخدمات التي تقدمها، وتخصص هذه النسبة لتدبير مساكن للمواطنين غير القادرين الذين تتكفل بهم الدولة، وهذا له مردود اجتماعي في تخصيص مساكن لذوي الدخل المحدود ضمن المشروعات المنفذة والمعروضة للبيع والاستثمار وهذا يراعي بالطبع حصول كل مواطن على مسكن ملائم سواء القادر أو غير القادر، دون تمييز أو فوارق اجتماعية بين السكان، بتحديد مواقع منفصلة لذوي الدخل المحدود .

2- وحدات سكنية يتم تنفيذها عن طريق الجهات العامة

يبلغ إجمالي عدد الوحدات السكنية المستهدف تنفيذها عن طريق الجهات العامة حوالي 5000 وحدة سكنية موزعة على الجهات التالية حسب مساهمة كل منها :-
صندوق الضمان الاجتماعي - سيقوم بتمويل عدد 4000 وحدة سكنية وتنفيذها
جمعية الدعوة الإسلامية - ستقوم بتمويل عدد 500 وحدة سكنية وتنفيذها
المؤسسة الوطنية للنفط - ستقوم بتمويل عدد 250 وحدة سكنية وتنفيذها
شركة ليبيا للتأمين - سيقوم بتمويل عدد 250 وحدة سكنية وتنفيذها

3- وحدات سكنية يتم تنفيذها عن طريق الشركات الاستثمارية العامة والمساهمة

يبلغ إجمالي عدد الوحدات السكنية المستهدف تنفيذها عن طريق الشركات الاستثمارية العامة والمساهمة عدد 30000 وحدة سكنية

4- عدد الوحدات التي سيتم تنفيذها بنظام الإقراض العقاري من المصارف

ويبلغ عدد الوحدات السكنية المستهدف تنفيذها عن طريق الإقراض العقاري من مصرف الإدخار والاستثمار العقاري والمصارف التجارية عدد 14000 وحدة سكنية موزعة على النحو التالي:-

- 1- القروض المستهدف منحها خلال الفترة 1996/1/1 افرنجي وحتى 1998/12/31 افرنجي من مصرف الادخار العقاري 10000 قرض .
- 2- القروض المتوقع منحها من المصارف التجارية خلال الفترة من 1996/1/1 افرنجي وحتى 1998/12/31 افرنجي 2000 قرض .
- 3- القروض المتوقع منحها عن طريق الجمعيات التعاونية الإسكانية خلال الفترة من 1996/1/1 افرنجي وحتى 1998/12/31 افرنجي عدد 2000 قرض تمنحها الجمعيات المشهورة والمسجلة لدى الإدارة العامة للإسكان التعاوني .

5 - عدد الوحدات التي سيتم تنفيذها من قبل الافراد بنظام البناء والبيع على سبيل الاستثمار العقاري

على الرغم من عدم إمكانية معرفة القدرة الفعلية للأفراد وصعوبة حصر القدرات في هذا المجال فمن الممكن من خلال الأراضي المتاحة داخل مخططات المدن تقدير عدد الوحدات التي تنفذ من قبل الأفراد خلال الفترة من 1996/1/1 افرنجي وحتى 1998/12/31 افرنجي بـ 1000 وحدة سكنية،

جديد في تمويل البرنامج الإسكاني ومنح قروض عقارية جديدة من المصارف التجارية للمواطنين، عن طريق الجمعيات التعاونية .

10- تشجيع التعاونيات في مجال السكن، بإعادة إحياء الجمعيات القطاعية والشعبية، وإعادة تنظيمها ليتحقق من خلالها مستهدفات البرنامج الإسكاني، بتنفيذ عدد مناسب من المساكن لمنتسبي هذه الجمعيات، بل يتعدى ذلك إلى مجال الاستثمار، لتحقيق عوائد توظف على شكل قروض، علاوة على ما يخصص من دعم للجمعيات الإسكانية، وما يتم استخدامه - من أقساط للقروض الممنوحة في السابق - ويخصص دعماً إضافياً للجمعيات التعاونية الإسكانية .

4.7 مكونات لبرنامج الإسكاني الثلاثي 1996-1998 افرنجي

يحتوي البرنامج الإسكاني الثلاثي على عدد 60000 وحدة سكنية، مستهدف إنجازها خلال الفترة من 1996/1/1 افرنجي وحتى 1998/12/31 افرنجي وسيكون تمويل هذا البرنامج من خارج الميزانية العامة - عدا الوحدات السكنية غير المستكملة التي تنفذها الشركات القادرة، حيث سيتم الاستمرار في تنفيذ العقود المبرمة بتمويل من الخزنة العامة.

ومن المقترح تنفيذ البرنامج الإسكاني خلال الثلاث سنوات المحددة كمدة لتنفيذ البرنامج على

النحو التالي :-

مستهدف تنفيذ عدد 10000 وحدة سكنية	عام 1996 افرنجي
مستهدف تنفيذ عدد 20000 وحدة سكنية	عام 1997 افرنجي
مستهدف تنفيذ عدد 30000 وحدة سكنية	عام 1998 افرنجي

5.7 توزيع مكونات البرنامج الإسكاني الثلاثي

1- الاسكان غير المستكمل

تنفيذاً لما أقرته اللجنة الشعبية العامة في اجتماعها التاسع لعام 1994 افرنجي، فإنه من المستهدف استكمال 10000 وحدة سكنية ضمن بند الإسكان غير المستكمل، موزعة على النحو التالي :

أ - عدد 6000 وحدة سكنية يتم استكمالها بمتابعة العقود المبرمة مع الشركات القادرة، ويتم تمويلها من الخزنة العامة ضمن بند الإسكان العام.

ب - عدد 4000 وحدة سكنية يتم استكمالها عن طريق بيعها للشركات المساهمة العاملة في مجال الاستثمار العقاري والمواطنين .

السابقة بالاعتماد الكامل على وسائل التنفيذ الوطنية مع الاستعانة بالعمالة الفنية المدربة والمتخصصة من الدول الصديقة والشقيقة .

كذلك توفير مواد البناء غير المنتجة محليا بإستيرادها مباشرة من الدول الشقيقة والصديقة واستغلال الاتفاقيات الاقتصادية والتعاون المشترك بين الجماهيرية والدول التي تنتج مواد البناء اللازمة للسكن في توفير الكميات اللازمة من مواد البناء الخارجية .

3.7 مستهدفات البرنامج الإسكاني الثلاثي 1996-1998 افرنجي

- 1- توفير عدد من الوحدات السكنية بما يتناسب مع قدرات وسائل التنفيذ وإمكانات وسائل التمويل المختلفة، وقصر دور الدولة على تنفيذ مساكن لغير القادرين فقط .
- 2- تحقيق عدد من المستهدف تنفيذها من الوحدات السكنية بمشاركة كل الفعاليات الوطنية .
- 3- وضع خطة تنفيذية تمكن المواطن من تنفيذ مسكنه بذاته من خلال الإمكانات المتاحة .
- 4- توجيه مصادر التمويل والاستثمار إلى تمويل المشروعات الإسكانية والمساهمة في تنفيذ البرنامج الإسكاني مع تشجيع الأفراد على استثمار مدخراتهم لبناء مساكن بقصد البيع .
- 5- الوصول إلى اقتصادية مناسبة في تكلفة السكن، بالسيطرة على قنوات توزيع وتسويق المواد الداخلة في إنشاء المسكن وتبسيط أساليب الإنشاء والتصميم .
- 6- إتاحة الفرصة للشركات والتشاريكات الوطنية لتنفيذ المستهدف من البرنامج الإسكاني ومن ثم اكتساب خبرة، توطئة لتكوين قطاع فعال في مجال البناء والتشييد .
- 7- تحقيق هدف أساسي وهو تحول الدولة تدريجيا من ضامنة للسكن إلى داعمة، ومن ثم تحويل المواطن إلى باعث من ذاته لتوفير السكن بما يبذله من جهد وما يدخره من أموال، متكافئا مع الدولة في مجهوداتها المختلفة لتوفير السكن من خلال دعم قطاع الإسكان وإصدار التشريعات لحماية حقوق المستثمرين والمنفذين والسكان .
- 8- تنظيم قطاع المقاولات والمكاتب الاستشارية الوطنية وتطويرها ودعمها، وإنشاء شركات وتشاركيات مساهمة لتعمل في مجال إنشاء المساكن والقيام بأعمال التهيئة العمرانية للأراضي توطئة للاستغناء عن الشركات الأجنبية .
- 9- جباية أقساط القروض العقارية، واتخاذ التدابير اللازمة لاسترجاع المبالغ المستثمرة في السابق في مجال الإسكان التعاوني وتوظيفها بإعادة توظيفها من

في عملية البحث العلمي، وتوجيه أساليب البحث نحو إيجاد مواد البناء من حيث التكلفة وسهولة الاستخدام وملاءمتها للمسكن المحلي وتبني برامج مركز بحوث مواد البناء.

3- متابعة إنتاج مواد البناء المحلية من المصانع العامة والتشاريكات الصناعية، ومتابعة الكميات المنتجة لتناسب مع احتياجات الخطط الإسكانية، توطئة للاعتماد بالكامل على المواد المنتجة محلياً، وبكميات تكفي للاحتياج للاستغناء عن استيراد المواد من خارج الجماهيرية، وصولاً إلى إنتاج مسكن محلي في كل مكوناته .

4- التوجه نحو تبسيط أساليب ونظم البناء وصولاً إلى هدف واضح ومحدد هو إقامة المساكن بسهولة واقتصادية والاعتماد الكامل على وسائل التنفيذ الوطنية، والابتعاد عن أساليب البناء المعقدة التي تحتاج إلى تقنية متطورة يلزم توفيرها بالاستعانة بوسائل التنفيذ غير الوطنية.

5- الاعتماد على العنصر الوطني في تنفيذ السكن، وذلك بالتوجه نحو الاعتماد على جهد الشباب خريجي معاهد التدريب في مجال البناء والتشييد، وتطوير المناهج بهذه المعاهد لتضمن مشاركة المواطنين وتوسيع سياسة تثقيف المواطنين لاستيعاب بعض من أعمال الإنهاء والتشطيب التي يمكن تنفيذها بالجهود الذاتية .

6- التأكيد على قيام المواطنين بتنفيذ مساكنهم بذاتهم، وتقليص دور الدولة لتتولى المساعدة فقط بدلاً من كونها الضامن للسكن وذلك بتحفيز جميع وسائل التمويل والتنفيذ وكافة جهات الاختصاص ذات العلاقة في مجال السكن، لتتولى إدارة المشروعات الإسكانية وتمويلها وتنفيذها .

7- ضرورة اشتغال الخطط الإسكانية على إجراءات واضحة واعتمادات مالية لتحسين وصيانة جملة المباني القائمة وصيانتها والتأكيد على تحديد المساكن أو المناطق المتضررة وتحديد أعمال التحسين والصيانة الواجب تنفيذها، بشكل يمكن الساكنين من تحمل المسؤولية المالية والتطبيقية الأساسية .

ب - خطة قصيرة المدى

من خلال برنامج ثلاثي يستغرق تنفيذه سنوات تبدأ في 1996/1/1 افرنجي وحتى 1981/12/31 افرنجي تساهم فيه كل القنوات المعنية بالسكن من وسائل تمويل ووسائل تنفيذ، ويتحقق خلاله تنفيذ عشرات الآلاف من الوحدات السكنية لتخفيف حدة المشكلة الإسكانية، والتحول نحو جعل الدولة عامل مساعد في توفير السكن، بدلاً من كونها عامل ضمان للسكن، علاوة على وضع البرامج التنفيذية لأكثر عدد من الوحدات السكنية يمكن تحقيقه من خلال الإمكانيات والقدرات المتاحة، مع هدف مصاحب لتطوير وتوسيع القاعدة الاقتصادية لوسائل التنفيذ والتمويل، حتى تتمكن في المستقبل من تحقيق الأرقام المستهدفة التي تناولتها الدراسات

المستقبلي وحتى العام 2000 افرنجي . وقد جاءت عملية تكوين الهيئة العامة للإسكان - كآلية لتنفيذ الخطط وتبني السياسة الإسكانية في البلاد، وصدر قرار اللجنة الشعبية العامة رقم (272) لعام 1994 افرنجي بإنشاء الهيئة العامة للإسكان، محددًا دورها واختصاصاتها في مجال توفير السكن، حيث تولت الهيئة تحديد المشاكل ودراستها والتعرف على المعوقات وتبني مقترحات محددة لحل هذه المشاكل من خلال :-

أ - خطة طويلة المدى

ويتم من خلالها تحقيق مستهدفات السياسة الإسكانية المعتمدة بالجمهورية لتوفير السكن الصحي واللائق للمواطنين بكل أنواعه (حضري - ريفي - رعوي) وتحقيق تنفيذ الأعداد المطلوب تنفيذها سنويا من الوحدات السكنية حسب الاحتياج وفق إحصاءات الاحتياج السكاني. كما سيتم من خلال هذه الخطة تحديث الدراسات التي تُحدد العدد الفعلي المطلوب تنفيذه سنويا حيث حدد هذا العدد في السابق بـ 50000 وحدة سكنية سنويا، وهو رقم متغير إذ سيضاف له العجز التراكمي، وسوف تراجع هذه الأرقام على ضوء الدراسات التي تعد لذلك . وستتناول الخطة طويلة المدى كل التفاصيل المتعلقة بخطط توفير مواد البناء المحلية وبالكميات المطلوبة لضمان تنفيذ الأعداد المستهدفة، علاوة على خطط تدريب العناصر الوطنية العاملة وتأهيلها في مجال البناء والتشييد وتطوير مناهج التدريب العملي لتتماشى مع احتياجات الخطة طويلة المدى.

ويقترح أن تكون الخطة طويلة المدى خطياً خمسية متكاملة أو خطياً تتماشى مع الخطط التنموية في الجمهورية، وذلك لإعطاء مجال الإسكان الاهتمام الكافي والوجود الأساسي للخطط التنفيذية للمجتمع .

وماتزال مكونات الخطة طويلة المدى في طور الدراسات التي تسبق مرحلة الإعداد، والأمر يحتاج إلى تقييم المرحلة الحالية، وتحديث كل البيانات، وإعداد قاعدة معلومات للسكن وتدارك كل المعوقات والمشاكل التي تواجه ما يتم تنفيذه من برامج إسكانية .

ولكن من الأهمية الإشارة إلى المستهدفات الواجب تضمينها للخطة طويلة المدى، وهي مستهدفات شاملة يتأتى من خلالها تنفيذ التوجيهات في هذا المجال والتأكيد على توجيه المجتمع نحو ضرورة توفير السكن لكل مواطن على النحو التالي :-

1- تحديد المخططات واستكمال الأعمال التخطيطية لتوفير مواقع ملائمة للتوسعات العمرانية

بعد العام 2000 افرنجي وحتى العام 2020 افرنجي . ويشمل ذلك تحديد مواقع للأعداد

المستهدف تنفيذها من الوحدات السكنية سنويا، وإعداد المخططات التفصيلية اللازمة

لهذه المواقع بما يتماشى مع سياسة تنوع السكن، سواء كان سكناً حضرياً أو ريفياً .

2- البحث في إيجاد مواد بناء اقتصادية التكلفة، وإيجاد مواد بديلة بالاعتماد على المواد

المتوفرة محلياً، ودراسة متطلبات البيئة والمناخ فيما ينتج من مواد بناء محلية، والاستمرار

في عملية البحث العلمي، وتوجيه أساليب البحث نحو إيجاد مواد البناء من حيث

الفصل السابع

استراتيجيات التنمية الاسكانية

1.7 مقدمة

رفعت الثورة منذ قيامها شعار مسكن صحي ولائق لكل مواطن ولمواجهة تحقيق هذا الشعار وفرت المساكن للمواطنين ولمدة عقدين متتاليين، منذ بداية العقد قبل الماضي وحتى نهاية العقد الماضي، ومن خلال الإسكان العام والإسكان الاستثماري والإسكان الزراعي وإسكان محدودي الدخل ومنح أعداد كبيرة من القروض العقارية عن طريق برامج وإدارات للإقراض بالمصارف . وقد ساهمت الخزانة العامة بتمويل نسبة عالية من تكلفة إنشاء المساكن وصلت إلى التغطية الكاملة لمشروعات إسكان محدودي الدخل والإسكان العام .

ومن خلال خطط الإسكان الطموحة توفرت مئات الآلاف من الوحدات السكنية . وأمكن القضاء على أحياء الأكواخ المنتشرة في ربوع البلاد، والتي كانت تعبر بواقعية عن وضع الإسكان قبل الثورة المباركة، حلت محلها الأحياء السكنية الحديثة في كل المدن والقرى الريفية .

إن المجتمع العربي الليبي هو أحد المجتمعات التي تواجه تحولات اقتصادية واجتماعية ونمواً سكانياً سريعاً زادت معه الحاجة إلى وحدات سكنية جديدة لمقابلة هذا النمو، علاوة على برامج تحسين الأوضاع الإسكانية، ومتطلبات استبدال المتهالك من الوحدات القائمة، إضافة إلى العديد من المؤثرات الأخرى، والمصاحبة لمراحل التحول كالتنقل الإداري، وتطوير نظم البناء، والتأثر بالمستجدات الحديثة في نظام الحياة للأسرة الريفية، وسعيها المستمر لتحسين ظروف سكانها . ولهذا تراكمت الطلبات على المساكن وأدى ذلك إلى ظهور أزمة قد تبدو في بدايتها محدودة، ولكن عدم تناولها بواقعية كافية أدى إلى شدة هذه الأزمة وازديادها حدة . مما ساعد في ظهور هذه الأزمة ارتفاع تكلفة إنشاء المساكن نتيجة لعدة مستجدات ظهرت خلال الأعوام الماضية، علاوة على القصور الواضح في إعداد خطط إسكانية وعدم الاهتمام بتوفير الأراضي اللازمة للمهياة عمرانيا والمجهزة للبناء والقصور في سوق مواد البناء والعمالة .. وهذا ما أدى إلى عدم قدرة المواطنين من ذوي الدخل المحدود والمتوسط في الحصول على مسكن بالإضافة إلى عدم تمكن الأسر حديثة الزواج من الحصول على حاجتها في المسكن .

2.7 الخطط المستقبلية في مجال السكن

تولت عدة أمانات ومؤسسات عامة دراسة متطلبات الإسكان وتحديد مؤشرات رقمية حول احتياج الجماهيرية العظمى من الوحدات السكنية لتغطية العجز القائم التراكمي وللمقابلة الاحتياج

Local Centers المراكز المحلية	Sub-region الإقليم الفرعي	Region الإقليم
جالو (19622) جوف (20503)	الكفرة (35177)	
سلوق (17884) قمينس (14260) الأيبار (29874) العقورية (13943)		3- بنغازي (1,077,365)
جردرس (14099) الدرسية (18782)	المرج (124833)	
مسة (12501) عمر المختار (17441) شحات (24977)	البيضاء (152308)	
أم الرزم (19609) القبة (25593) الابرق (12547) الخليبي (2620)	درنة (127963)	
كمبوت (17333) البردي (8400)	طبرق (116459)	
البوانيس (6259) بنت بية (13632) الغريفة (23526) العوينات (2326) غات (14000)	أوباري (68042)	4- سبها (274644)
برقن (8853) أدري (10453) القرضة (10596)	براك (60046)	
وادي عتبة (10893) تراغن (8461) أم الأرناب (6251) زويلة (5504) القطرون (7569)	مرزق (52357)	

Local Centers المراكز المحلية	Sub-region الإقليم الفرعي	Region الإقليم
طمينية (15300) تاورغاء (19500)	مصراتة (221187)	
	بني وليد (56817)	
ككلة (12136) الرابطة (37405) مزدة (16908) نسمة (5150) القربات (5045)	غريان (150030)	
الزنتان (22434) جادو (27459)	يفرن (91273)	
كباو (9171) تيجي (10153) الحراية (7999) بدر (6586) سناون (2373) درج (4820) نالوت (17454)	غدامس (74999)	
ابوقرين (8952) ابو نجيم (1881) الهيثة الجديدة (8952) هراوة (7934) ودان (9071) سوكنة (8893) زلة (4650)		2 - سرت (298503)
مراوة (3500) رأس لانوف (68000) البريقة (20500) الزويتينة (7262)	اجدايبا (132500)	

توزيع المراكز الاقليمية والاقليمية الفرعية والمحلية فى الجماهيرية الليبية
وتعداد السكان فى عام 1995 افرنجي فى مناطق الجذب التابعة لها

Local Centers المراكز المحلية	Sub-region الإقليم الفرعي	Region الإقليم
جنزور (91196) السواني (32341) تاجوراء (83928) القره بوللي (34584) بن غشير (60420)		1 - طرابلس (2,732,629)
أبو كماش (3700) زلطن (14000) رقدالين (15557) الجميل (48363)	زواره (226101)	
العجيلات (61207) صبراتة (59794) صرمان (48608) بئر الغنم ()	الزاوية (278437)	
سوق الخميس (33479)	العزيزية (103329)	
سوق الخميس (64402) مسلاتة (39825) قصر الاخييار (39157) العمارة (9421)	الخميس (199180)	
كعام (31213) الدافنية (14380) ماجر (54017)	زليطن (137126)	
الداوون سيدي الصيد	ترهونة (111178)	

2.6 استراتيجية تنمية التجمعات المستديمة والمتوازنة مكانيا

قسمت الجماهيرية العظمى تقليديا لغرض جمع المعلومات وتخطيط التجمعات إلى أربعة أقاليم رئيسية: طرابلس، والخليج، وبنغازي، وسبها. ومن كل هذه الأقاليم تضم طرابلس 62% من العدد الكلي لسكان الجماهيرية، وإقليم بنغازي 25%، أما إقليم الخليج وسبها فيشمل 7% و 6% من السكان على التوالي، وتم تقسيم الأقاليم الرئيسية إلى 18 اقليماً فرعياً (انظر الخريطة المرفقة). وتشتمل شبكة التجمعات في الجماهيرية على أربعة مراكز اقليمية (طرابلس، وبنغازي، والخليج، وسبها) و 20 مركزاً اقليمياً فرعياً و 81 مركزاً محلياً وتجمعات صغيرة متعددة، وتبين الخريطة المرفقة شبكة التجمعات السكانية بما في ذلك مناطق الجذب لهذه المراكز.

وتحظى تنمية واستدامة التجمعات في منطقتي سرت وسبها بأهمية كبيرة، لأن هذه التجمعات تكفل وجود الخدمات الأساسية والبنية التحتية اللازمة لحاجات السكان الذين يقطنون هذه الأقاليم الصحراوية الواسعة، وكذلك تطوير مختلف الأنشطة الاقتصادية التي تشمل الأنشطة السياحية. لهذا، فإن سياسة الجماهيرية مازال مستمرة في تطوير مدينتي سرت والجفرة لتصبح مراكز استراتيجية رئيسية ذات أهمية على النطاق الوطني والإقليمي. وتقع هذه المراكز في موقع متوسط من الجماهيرية العظمى، وتقوم بدعم الأنشطة في الأقاليم الصحراوية المحيطة، وتفيد على نحو مناسب في الربط المتبادل بين هذه التجمعات وأقاليم طرابلس وبنغازي وسبها مُشكِّلةً بذلك شبكة وطنية واحدة، وكما ستستمر سياسة الجماهيرية في العمل على نمو التجمعات الرئيسية في منطقة سبها ومناطق الكفرة، نظراً لأن التجمعات في هذه الأقاليم الصحراوية النائية ذات أهمية حيوية واستراتيجية في الجزء الجنوبي من الجماهيرية، غير أن معيار الاستدامة قد أصبح يؤخذ في الحسبان أكثر فأكثر عند تخطيط معدل النمو وحجم التجمع الواقع في هذه الأقاليم الصحراوية.

وفيما يخص التجمعات في إقليمي طرابلس وبنغازي، فإن نموها ذاتي - الاستدامة، حيث يتم الاهتمام بدعم قاعدتها الاقتصادية وتوفير فرص عمل مستديمة لسكان هذه التجمعات، وتم التأكيد على التحكم في تنمية استعمالات الأراضي في هذه التجمعات بهدف وقف التحويل المستمر للأراضي الزراعية إلى الاستعمال الحضري وللحيلولة دون اقامة تجمعات شريطية على طول الساحل، وذلك لأن هذا البناء الشريطي يقلل من قيمة وإمكان الموارد البحرية والسياحية والترفيهية لساحل الجماهيرية العظمى.

وباختصار، فإن الهدف الأساسي الأول من الاستراتيجية الوطنية لتنمية التجمعات مايزال يهدف الى تحقيق تجمعات متوازنة مكانيا ومتصل بعضها ببعض، كما أن الهدف الرئيسي الثاني هو تحقيق الاستدامة الاقتصادية وخلق الوظائف في المنطقة الحضرية، أما الهدف الرئيسي الثالث فهو تحقيق حماية لكل الأراضي الزراعية والساحلية والمياه الجوفية والموارد الطبيعية الأخرى، وبذلك تخضع استراتيجيات وسياسات تنمية التجمعات التفصيلية بالجماهيرية للمراجعة وإعادة الصياغة بشكل دوري ضمن المهمة الحالية لتحديث مخططات التنمية الاقليمية وتنمية التجمعات الحضرية.

الفصل السادس

السياسات العامة لتخطيط التجمعات السكانية وتنميتها

1.6 سياسة تنمية التجمعات الحضرية وعلاقتها بالتنظيمات الشعبية

تقع في السابق مسؤولية تطبيق سياسات ومشاريع تنمية التجمعات الحضرية بالجماهيرية على الأجهزة المركزية بالأمانات والإدارات المختصة والمكاتب الفرعية التابعة لها وحاليا هناك اتجاه قوي لإقحام التنظيمات الشعبية على المستوى المحلي في هذا النشاط . والهدف الرئيسي في هذا الصدد هو تسهيل ودعم المشاركة المباشرة للجماهير في عملية تنمية وتخطيط التجمعات الحضرية. لذلك تجتهد أجهزة التخطيط بالجماهيرية لربط منظومة تخطيط التجمعات الحضرية مع التنظيمات الشعبية أي المؤتمرات الشعبية واللجان الشعبية على المستويين الوطني والمحلي .

وبناء على ذلك، فإن خطط تنمية التجمعات على المستوى الإقليمي والإقليمي الفرعي وعلى مستوى التجمع قد تم إعدادها في الماضي، ومازال يجري إنتاجها وفقا لبرامج التخطيط بهدف ربط السياسات على المستوى الوطني مع سياسات وأولويات الأجهزة والمنظمات الشعبية على المستويين الإقليمي والمحلي .

لقد ازدادت تدريجيا قدرة الأجهزة المحلية في رصد المبالغ لتنمية التجمعات، وذلك بتنوع مصادر الدخل المحلية ورصد مبالغ من الميزانية العامة ، وعادة ما يؤخذ في الحسبان مقدرة الأجهزة الشعبية التنفيذية على التخطيط والإدارة والمقدرة على استخدام المبالغ التي قد تتم جبايتها الاستخدام الأمثل ، وقد بلغ إجمالي المبالغ المعتمدة التي تم توزيعها على التنمية الاقتصادية للتجمعات من ميزانيات المناطق في عام 1996 افرنجي مبلغاً وقدره 933 مليون دينار ليبي .

ويستمر السعي في دعم وزيادة العناصر الفنية والإدارية تدريجيا للأجهزة التنفيذية المحلية من خلال توفير الموارد المالية للجان الشعبية . بهدف إعداد وتوفير الوسائل لاتخاذ القرارات وتعزيز دور ومشاركة الجماهير في تخطيط وتنمية مناطقهم .

ومن أجل تسهيل المشاركة الشعبية إلى أبعد مدى في عملية تخطيط التجمعات ، فإنه يتم تحديد الأهداف والمقترحات بوضوح، وتبرز على خرائط توضيحية، وذلك لتقييم هذه المخططات وتسهيل اتخاذ القرارات المطلوبة .

ويجري تحديث المستندات التخطيطية للتجمعات بصفة دورية لضمان استيعاب المستجدات المتغيرة، ولتأكيد دور المؤتمرات واللجان الشعبية في إعداد واعتماد المخططات الإقليمية والمحلية .

عدم كفاية الأراضي الصالحة للبناء والمجهزة لمجابهة حاجات الأسر الفردية، فبرزت كقضية جديدة تحد من تنمية التجمعات والمناطق الحضرية .

وفى أوائل السبعينيات تم رسم حدود التجمعات السكانية فى شمال الجماهيرية بحيث أصبحت الأراضي التى لم تخطط للاستعمال العمراني خارج نطاق حدود مخطط المدينة وكان الهدف وراء هذا الاجراء هو حماية الأراضي الزراعية والأراضي الخضراء والغابات من الزحف العمراني عليها .

لذلك سنت عدة قوانين وإجراءات لكي تحد من الملكية الفردية أو الخاصة للأراضي الصالحة للبناء مقابل أن تتولى الدولة توفير الإسكان . ومن هذه التشريعات قانون التطوير العمراني الصادر عام 1972 . وكان الهدف منه وضع حد للمضاربة فى الأراضي وتحديد سعر ثابت على أساس قيمة الأراضي فى عام 1964، مضافاً إليها زيادة سنوية قدرها 5% من قيمة الأرض . واستهدف القانون رقم (4) لسنة 1978 وتعديلاته تحديد الملكية الخاصة للأراضي الصالحة للبناء وفقاً لمقولة « البيت لساكنه » .

لكل ذلك، فإن الأراضي الصالحة للبناء لم تعد كافية أو متناسبة لسد الاحتياجات التى يملكها النشاط الإسكاني عن طريق القطاع الخاص الناشيء .

لذا أصبح يصعب على أرباب الأسر إلى حد كبير، وخاصة فى المدن الكبرى الحصول على مواقع بناء مميزة وقرية من مركز العمل فى نفس الوقت تعاني كثير من المدن من عدم توافر الأراضي المجهزة للبناء بالقدر الكافي، الأمر الذى شجع على زيادة المضاربة فى أراضي الإسكان . وبالفعل فقد ازدادت مضاربة الأراضي فى المدن الرئيسية كطرابلس وبنغازي، حيث قفزت أسعار الاراضي بزيادة سنوية من 2.5% إلى نسبة تفوق 50% خلال السنوات القليلة الماضية فقط. ولنفس السبب لم يعد فى استطاعة غالبية التجار والمقاولين وأصحاب الحرف الصناعية إيجاد أراضٍ بأسعار معقولة تناسبهم فى المواقع الملائمة والمخططة . وبدلاً عن ذلك يلجأون إلى شراء عقارات سكنية على الطرق الرئيسية وتحويلها إلى استخدام تجارى أو يؤجلون تنفيذ الأنشطة الاقتصادية المرتقبة أو الاتجاه إلى الأراضي الزراعية ، وفى كلتا الحالتين فإن أثرها سلبي على النمو الاقتصادي العمراني المنتظم . وفى الواقع، فإن عدم توافر الأراضي المناسبة للتنمية العمرانية، وصعوبة الحصول عليها يمثلان عائقاً للنمو الاقتصادي العمراني وتوفير فرص العمل .

5.5 الزحف العمراني على الأراضي الريفية

نظراً للمصادر المحدودة للأراضي العمرانية المجهزة لجأت كثير من الأسر، وكذلك الأنشطة الاقتصادية إلى الحصول على أراضٍ فى التجمعات الريفية المجاورة وهو ما أدى تدريجياً الى تشكيل تجمعات متناثرة هنا وهناك فى مدار حول المدن الكبرى أدى إلى زيادة تكاليف البنية التحتية . وفى الوقت ذاته تناقصت إمكانات التنمية الزراعية المستدامة نتيجة مباشرة لتحويل الأراضي الزراعية القائمة إلى استخدامات أخرى غير زراعية .

تطور الظروف الإسكانية

(%)1995	(%)1984	
38.8	37	مبانٍ متصلة مع شبكة المجاري
57.2	53	مبانٍ متصلة مع خزانات تحليل
4.0	10	مبانٍ بدون اتصال مع منظومة المجاري
70.4	77.1	مبانٍ متصلة مع شبكة تزويد المياه العامة
18.5	14.2	مبانٍ متصلة مع آبار
11.2	8.8	مبانٍ متصلة مع مصادر أخرى
3.9	7.3	مبانٍ بدون مطابخ
4.4	9.3	مبانٍ بدون دورة مياه خاصة
5.6	12.5	مبانٍ بدون حمامات

(المصدر : نتائج التعداد السكاني 1984 ، النتائج الاولية للتعداد السكاني 1995)

وفي الوقت الحالي لم تعد الدولة هي المسؤول الأساسي على توفير المسكن، واقتصر دورها على توفير الدعم المالي، وأشكال أخرى من الدعم في هذا المجال . وأصبح أرباب العائلات والأسر الفردية والقطاع الخاص إلى جانب بعض الأجهزة العامة هم الذين يتولون بناء المساكن حالياً : وهذا يعني أن المشاريع الإسكانية العامة الضخمة السابقة التي كانت تقع على عاتق الدولة قد تم استبدالها بالآلاف المشاريع الصغيرة. ومن المتوقع أن يقود هذا التغيير في الأدوار إلى توفير فرص عمل محلية كبيرة، وخاصة في قطاعي التشييد وصناعة مواد البناء . وتولي سياسة الجماهيرية في الوقت الحاضر أهمية قصوى لتطوير مختلف الخدمات والوسائل الضرورية لدعم عملية بناء المساكن وحل الصعوبات التي تواجه المستثمرين في مجال الإسكان والمتمثلة في الآتي :-

- التكلفة المرتفعة نسبياً لمواد البناء والأراضي والعمالة .
- محدودية الموارد المالية والقروض لبناء المساكن وصعوبة الحصول عليها .
- ندرة الأراضي المجهزة اللازمة لإنشاء المساكن في المدن الكبرى .
- الصعوبة في توفير مواد البناء بشكل كاف .
- غياب الصيانة والتحديث لكثير من المباني متعددة الوحدات، وبشكل عام غياب الإدارة للمباني متعددة الطوابق .

4.5 توفير الأراضي العمرانية وتطويرها

إن النقص في الأراضي المجهزة للبناء في المدن الكبرى نتيجة للتغيرات الكبيرة التي حدثت في السياسة الإسكانية الوطنية بالانتقال من الإسكان العام إلى إسكان القطاع الخاص، أدى إلى مشكلة

التحتية والخدمات لغرض استيعاب النمو المستهدف في الأنشطة الاقتصادية، وذلك لإنشاء أنشطة اقتصادية مولدة للوظائف ومحقة زيادة قدرها 1.6 مليون فرصة عمل بحلول عام 2020 افريقي .

2- إن الموقع الجغرافي وحجم التجمع الى جانب المرافق المشتركة والمواصلات وشبكة الاتصال التي تربطه ببقية التجمعات هي من العوامل الرئيسية الآن في تخطيط وتنمية التجمعات السكانية نظرا لما لهذه العوامل من تأثير كبير على التنمية الاقتصادية وعلى مقومات إيجاد فرص العمل في أي تجمع، لذلك فإنه يجب عند تخطيط التجمعات السكانية أن يتم التركيز بالدرجة الأولى على هذه الجوانب .

ان التأكيد في السابق على إعطاء الأولوية لتخطيط استعمالات الأراضي لم يعد في الوقت الحاضر ذا جدوى في تخطيط التجمعات السكانية، بل إن التأكيد أصبح على وضع وتطبيق استراتيجيات تنمية التجمعات وبرامج ومشاريع للاستثمارات ذات الصلة الانتاجية .

3.5 وضع الاسكان وسياسات التنمية

كما ذكر سابقا، فإنه خلال فترة السبعينيات وأوائل الثمانينيات تم التركيز على تطوير قطاع الإسكان، حيث تم إقامة ما يقارب 23000 وحدة سكنية بمعدل 8-9 وحدات لكل 1000 نسمة، كما تمت إزالة كافة الأكواخ من جميع المناطق الحضرية .
ملاحظة الزيادة في الرصيد الإسكاني راجع الجدول أدناه

تطور الإسكان 1973-1995 (بالآلاف)

1995	1984	1973	نوع المنازل
472.2	347.3	243.6	منزل تقليدي
72.7	49.7	17.1	دائرة (فيلا منفصلة)
163.3	118.3	22.6	شقة
708.2	515.5	283.6	الإجمالي

(المصدر : نتائج التعداد السكاني في 1973 و 1984 والنتائج الأولية لإحصاء عام 1995)

خلال الفترة 1984-1995 أضيف ما مجموعه 192,700 وحدة سكنية للرصيد الإسكاني، وبحلول 1995 كانت حوالي 95% من جملة المساكن بها مطابخ ودورات مياه خاصة وحمامات، ولكن مايزال كثير من المباني يعتمد على التغذية بمياه غير مياه الشبكة العامة (29.7%) وعلى خزانات تحليل فردية (57.2%) (راجع الجدول أدناه)

الفصل الخامس

الأوضاع القائمة للتجمعات السكانية وأولويات التنمية

1.5 مؤشرات عامة

إن المواضيع المدرجة أدناه ذات أهمية بالغة في آية تنمية التجمعات الحضرية على المستوى الوطني وتشمل :-

أ - دعم تخطيط التجمعات الحضرية وتطوير الاستراتيجيات التي تبرز تنمية اقتصادية عمرانية مستدامة .

ب - بناء المساكن بواسطة شركات البناء والمواد والعمالة المحلية .

ج - توفير الأراضي وإدارتها وتنميتها في المدن الساحلية التي تقع في نطاق الاقاليم الزراعية المطرة .

د - تنمية التجمعات الحضرية وإدارة البيئة .

ويتناول هذا الفصل مناقشة كل هذه المواضيع في ضوء الأوضاع القائمة والأولويات بشكل

مختصر .

2.5 استراتيجيات تنمية التجمعات مع التأكيد على التنمية الاقتصادية العمرانية وإيجاد فرص العمل

ظل التخطيط خلال فترة السبعينيات والثمانينيات يسلط الضوء على تخطيط الاستعمال العمراني للأراضي، وذلك بقصد تحديد المواقع لاستيعاب النمو السريع في قطاع الإسكان والبنية التحتية والخدمات والتصنيع الذي شهدته تلك الفترة . وقامت الجماهيرية بالتأكيد على تنمية الرصيد الإسكاني وما يتبعه من البنية التحتية والخدمات لمجابهة ما تتطلبه الزيادة السريعة في عدد السكان واستبدال المساكن ذات المستوى المتدني . كما أوليت عناية كبيرة لتطوير الأنشطة الصناعية والاقتصادية الأخرى، إلا أن النمو في الأنشطة الاقتصادية واستدامتها لم يكن كافياً مقارنة مع الانفجار في عدد القوى العاملة.

وقد ظهر مؤخراً شبه إجماع بكافة المستويات بالجماهيرية بأن الحاجة لتوسيع الأنشطة الاقتصادية وتوفير فرص عمل مستدامة هي من أهم القضايا القائمة في تنمية التجمعات البشرية . وهذه المسألة المشار إليها في الفصل السابق، تلقى الآن كثيراً من الاهتمام في تخطيط تنمية التجمعات السكانية، وذلك للأسباب التالية :-

1- ضرورة إقامة مراكز تجارية ومهنية وصناعية، بالإضافة إلى أحياء سكنية تشمل البنية

وبما إن مشاريع التنمية التي يقوم بها القطاع الخاص توفر إمكانيات أكثر لتوفير فرص عمل ، لذلك فإن تنمية البنية التحتية وتوفير الأراضي للتجمعات سيتم بحيث يؤدي إلى إقامة أنشطة تجارية وخدمية وصناعية صغيرة .

5.4 دعم تنمية التجمعات في المناطق النائية الصحراوية

نظرا للمساحة الجغرافية الشاسعة للبلاد ومواردها الطبيعية المحدودة بصفة عامة ، فإن كثيراً من التجمعات - خاصة في المناطق النائية - لم تصل بعد وقد لاتصل بتاتا مرحلة التنمية المستدامة المكتفية ذاتيا ، غير ان كثيرا من هذه التجمعات لها اهمية على النطاق الوطني في توفير وسائل البنية التحتية والنقل وخدمات أخرى بالإضافة إلى القوى العاملة التي تحتاجها هذه المناطق . لهذا السبب، فإن سياسة الجماهيرية ستستمر في تقديم الدعم الاقتصادي لتنمية واستدامة تجمعات رئيسية تقع في عدة اجزاء مهمة من البلاد ، وتطبق هذه السياسة للنهوض بالمراكز الرئيسية في المنطقة الساحلية والوسطى والجنوبية والاستمرار في دعم القطاع العام في ميادين الإسكان والبنية التحتية والخدمات بهذه المناطق وفقا للأهداف التنموية المفصلة في المخططات الإقليمية والإقليمية الفرعية .

6.4- علاقة تنمية التجمعات بالاقتصاد الإقليمي

نظراً لموقع الجماهيرية المتوسط في شمال افريقيا وعلى ساحل البحر الأبيض المتوسط، فهي تتمتع بعدة مزايا اقتصادية موقعية، ستؤخذ في الحسبان في عملية التنمية الاقتصادية الوطنية . لهذا السبب، فإن عملية التنمية والتخطيط المكاني للتجمعات سوف تسعى للعمل على استيعاب الأنشطة التي تنشأ عن فرص التنمية الإقليمية والعالمية . وهذه الأنشطة المتنامية تشمل السياحة والتجارة وغيرها، وذلك من خلال :-

- أ- تطوير الجذب السياحي والأمكنة ذات المقومات السياحية ومناطق الإقامة والراحة .
- ب- تطوير المراكز الإقليمية الرئيسية مثل بنغازي وسرت ومصراتة وطرابلس وسبها حتى تغدو مراكز للتجارة والمتنقيات العالمية وذلك بتوفير أو تحديث الاتصالات والمواصلات والخدمات وأسباب الراحة والإقامة ووسائل الاجتماعات والجذب السياحي .

3.4 سياسة تهيئة ظروف معيشية ملائمة

إن الهدف من عملية تنمية وتخطيط التجمعات السكانية هو تسهيل وتحقيق الحد المناسب لظروف المعيشة والخدمات والمرافق وفرص العمل للسكان الليبيين في كافة التجمعات الحضرية وفي مختلف مجاورات هذه التجمعات .
ولتطبيق هذه السياسة ، تواصل الأجهزة التنفيذية السعي لتحقيق ظروف معيشية متعادلة كميّار أساسي عند تخطيط واعتماد الاستثمارات وتخصيص الموارد الأخرى لتطوير التجمعات، والمؤتمرات الشعبية الأساسية هي الأخرى مطالبة بالالتزام بهذا المعيار عند اتخاذ قرارات استثمارية على النطاق المحلي .

4.4 التنمية الاقتصادية المستدامة للتجمعات

منذ مؤتمر فانكوفر 1976 افرنجي ، استمر توزيع المصادر المالية الاستثمارية بالجمهورية وفقا لكثافة التوزيع السكاني، كما أعطيت الأولوية للمناطق النائية والاستراتيجية (الخليج ووادي الحياة ومرزق وسبها والجبل الغربي) مع الحد من هيمنة المدن الكبيرة والاهتمام بالمدن المتوسطة والصغيرة وإذا أخذنا في الحسبان الموارد الطبيعية المحدودة والمتناقصة باستمرار فستقل القدرة في المستقبل يوما بعد يوم للإبقاء على معدل نمو متساو لكل التجمعات . لهذا فإن التوزيع المكاني للموارد المالية ينبغي أيضا أن يؤسس على اعتبارات اقتصادية محلية .
لذلك فإن سياسة الجماهيرية تسعى لدعم إدارة تنمية التجمعات السكانية وتكثيف النمو حتى تبلغ أهداف الاستدامة الاقتصادية في أكثر التجمعات السكانية بقدر الإمكان وفي أسرع وقت، وذلك على أساس الإمكانية التنموية لـ :-

- أ - أنشطة أساسها الاقتصاد الحضري في التجمعات السكانية .
 - ب - أنشطة أساسها الاقتصاد الريفي والصناعي والسياحي خارج المناطق الحضرية.
- يهدف المخطط الوطني طويل المدى المقترح 1995-2020 افرنجي إلى تحديد مواقع جيدة بقصد توسيع وتعزيز أنشطة القطاع الخاص مثل التجارة والتصنيع والسياحة بحيث تكون هذه الأنشطة إنتاجية ودائمة اقتصاديا خاصة في ظروف التنافس الوطني والاقليمي المتنامي أكثر فأكثر .
كذلك يؤكد المخطط الوطني طويل المدى 1995-2020 افرنجي على انه عند تخطيط توزيع التنمية المكانية للاستثمارات العامة ضرورة مراعاة تأثير تلك الاستثمارات على إيجاد وتشجيع تنمية مستدامة للتجمعات وخاصة فيما يتعلق بالاستثمار في البنية التحتية .
وفيما يخص سياسة الاستخدام ، فإن السياسة الاقتصادية - الاجتماعية للجماهيرية تسعى حاليا لتخفيض مستوى العمالة في القطاع العام ، وفي نفس الوقت دعم وتسهيل إيجاد فرص عمل مستدامة في مناطق التجمعات ذات الاقتصاد الحيوي والقابل للنمو، وذلك لاستيعاب الزيادة المتوقعة في القوى العاملة التي ستبلغ 1.6 مليون شخص في العام 2020 افرنجي .

عدديا من 1,148,000 منتج في عام 1995 افرنجي إلى 2,834,000 منتج في عام 2020 افرنجي .
لذلك، يبقى من الضروري التفكير في كيفية خلق فرص عمل زيادة عن فرص العمل المتاحة
والتي تقدر بحوالي 1.6 مليون فرصة عمل خلال الفترة 1995-2020 افرنجي (أنظر الجدول
التالي) .

2020	2010	2000	1995	1984	
8074	6573	5008	4405	3231	إجمالي عدد السكان
70	68	64	61.0	50	نسبة الفئة العمرية (15+) من المجموعة %
5633	4470	3205	2685	1620	إجمالي عدد الفئة العمرية +15
50	45	42	38.5	42	معدل المشاركة للفئة العمرية +15 %
2834	2021	1346	1032	680	إجمالي عدد القوى العاملة (بالآلاف)
6	6	8	10	3.6	نسبة الذين يبحثون عن عمل %

(المصدر : مصلحة التخطيط العمراني)

النمو في عدد السكان الليبيين وعلى الأخص نمو القوى العاملة الوطنية هو من أهم العوامل
الرئيسية التي تؤثر حاليا في صياغة سياسات التنمية الاقتصادية - الاجتماعية الوطنية ، لذلك يجب
العمل على إيجاد وتعزيز أنشطة اقتصادية أكثر في المدن الليبية، وذلك لاستمرارية فرص العمل
القائمة ، وكذلك استحداث فرص عمل أخرى لمجابهة الحاجة إليها .

2.4 سياسات التنمية الاقتصادية - الاجتماعية المتغيرة

إن الحاجة إلى تعزيز التنمية الاقتصادية الليبية قد دعت الأجهزة التنفيذية إلى أن تضع نصب
عينها سياسات لتنمية اقتصادية وقطاعية، وأيضاً إلى إعادة النظر في السياسات القائمة ، كما جرى
تفصيلها في برنامج التبعة 1991-2000 افرنجي وفي البرنامج الاقتصادي 1995-1997 افرنجي ،
وتحاول سياسة التنمية الاقتصادية الحالية الاتجاه إلى الخصخصة تدريجياً في :-

- أ - الخدمات التجارية كالمتاجر والمطاعم والفنادق وخدمات السياحة .
- ب - الصناعات الصغيرة والمتوسطة .
- ج - بناء المساكن والتشييد .

علاوة على ذلك، فقد تم إدخال ضوابط في الإنفاق العام على المدى القصير والمتوسط، بما في
ذلك كل المشاريع التنموية التي تحتاج إلى رأسمال باستثناء مشاريع نقل المياه . كما أعطيت
الأولوية لصيانة الاستثمارات القائمة غير المتجددة، كما أن إيجاد فرص عمل للعناصر الوطنية هي
مسألة ذات أهمية قصوى .

أما فيما يخص إدارة تنمية التجمعات السكانية وعلاقتها مع اتجاهات التنمية الاقتصادية
والاجتماعية ، فإن الهدف الأساسي هو إعداد وتنفيذ سياسات تتناسب مع حجم التنمية القطاعية
والاقتصادية - الاجتماعية .

الفصل الرابع

تنمية التجمعات السكانية بوصفها جزءاً من خطة التحول الاقتصادية و الاجتماعية

1-4 النمو الاقتصادي والاجتماعي المنتظر

خلال السبعينيات وأوائل الثمانينيات ازداد معدل النمو السكاني في ليبيا إلى 4.2% سنوياً ليصبح واحداً من أعلى المعدلات السنوية في العالم، مما جعل الاستثمار المكثف في البنية التحتية للتجمعات السكانية والأنشطة الاقتصادية ضرورة حتمية. وقد ظهرت مؤخراً دلائل تشير إلى أن هذا المعدل العالي الاستثنائي في النمو السكاني قد أخذ في الهبوط، ورغم ذلك فمن المنتظر أن يتضاعف عدد السكان في الجماهيرية من 4.4 مليون نسمة إلى 8 مليون نسمة بحلول العام 2020 افرنجي (انظر الجدول التالي)

توقعات النمو السكاني في الجماهيرية 1995-2020 (بالآلاف)

2020	2010	2000	1995	1984	1973	الفئة / السنة
8047	6573	5008	4405	3231	2052	اجمالي عدد السكان
2414	2105	1803	1720	1611	1055	فئة عمرية 0-14 سنة %
30	32	36	38.5	49.9	51.4	فئة عمرية 15 سنة فما فوق %
5633	4470	3205	2685	1620	997	
70	68	64	61.5	50.1	48.6	
20-10	10-00	00-95	95-84	84-73	73-64	الافتراضات
%	%	%	%	%	%	
2.6	2.8	3.3	3.6	5.1	-	إجمالي معدل المواليد
0.6	0.6	0.7	0.7	0.9	1.0	صافي معدل الوفيات
0	0	0	0	0	-	صافي معدل الهجرة
2.0	2.2	2.6	2.9	4.2	3.4	صافي معدل الزيادة

(المصدر: التعداد السكاني في عام 1973 و 1984 بيانات 1995 من النتائج الأولية لتعداد عام 1995 ف)

وعلى الرغم من أن انخفاض معدل نمو السكان سيقبل بشكل طفيف من نمو التجمعات السكانية فإن الزيادة في القوى العاملة الوطنية تعتبر عاملاً مهماً في تنمية هذه التجمعات حيث سيزداد عدد السكان الذين تزيد أعمارهم عن 15 سنة من 61% في عام 1995 افرنجي إلى 70% في عام 2020 افرنجي، كما أنه من المتوقع أن يرتفع معدل مشاركة القوى العاملة الوطنية من 43% في عام 1995 افرنجي إلى 50% بحلول العام 2020 افرنجي، أي أن تزداد القوى العاملة الوطنية

مركز إداري إقليمي وطني ولاظهار هذا التغيير تم إعداد تصميم حضري لمركز مدينة سرت ، وهذا المشروع التصميمي الذي اكتمل مؤخرا اشتمل على الآتي:-

- 1- التصميم العمراني لمنطقة السبخة .
- 2- التصميم العمراني لمنطقة المنتزه الساحلي .
- 3- التصميم العمراني لمركز المدينة .
- 4- المخطط الحضري لصيانة المدينة القديمة بسرت .

وفي الوقت الحالي تعد سرت المدينة الأولى في الجماهيرية من حيث إن التصميم الحضري قد أدخل ليستكمل ويتناسب مع أسلوب تصميم المخطط الشامل ومنطقة تطبيق المخطط للمدينة . وفي هذا الشأن تم إيجاد توافق بين تطوير المدينة مع الخصائص المحلية للمنطقة وتوسيعها في انسجام مع العوامل البيئية والمفاهيم المحلية عن حياة المدينة . من المنتظر أن يستخدم نموذج التصميم العمراني بسرت دون شك في التصميم التفصيلي لمدن ليبية أخرى، ويتوقع أن تصبح إدارة التطوير العمراني أكثر استجابة للخصائص والمفاهيم والأولويات ذات الطابع المحلي .

5.3 المشاريع الاسكانية في منطقة الجفرة

تقوم سياسة الجماهيرية بتنمية مدن منطقة الجفرة التي تقع في وسط الجماهيرية وفقا للسياسة الوطنية الخاصة بالتنمية المتوازنة مكانيا لهذه المناطق . وكجزء من الاستراتيجية الشاملة لتطوير منطقة الجفرة ، تم العمل على تشجيع نمو مدينة هون من خلال تنفيذ مشروع إسكاني يشتمل على 2200 وحدة سكنية ومنشآت للتعليم الأساسي ورياض أطفال ووحدات الرعاية الصحية والمساجد والمراكز الثقافية والتجارية والإدارية، كما يشتمل المشروع على شبكة طرق وأنظمة تزويد المياه وشبكة للمجارى وانارة الشوارع وخطوط الهاتف .

ولقد تم اختيار هذا المشروع كنموذج لأفضل الممارسات نظرا للأسباب التالية :-

- أ - لقد تم تنفيذه طبقا للسياسة الوطنية للتنمية المتوازنة مكانيا التي تعطي أولوية لتنمية وتطوير الاقاليم الشمالية والوسطى من البلاد .
- ب - تتوافق الجوانب الاسكانية والخدمية والبنية التحتية مع خطة التنمية العمرانية لمدينة هون ولذا أصبح المشروع الجديد جزءاً مكملاً للمدينة ككل، ويمثل امتدادا طبيعيا للبنية العمرانية القائمة .
- ج - يأخذ تصميم المشروع في الحسبان ونجاح المتطلبات البيئية للأقاليم الصحراوية ، كما أنه قد تكيف بنجاح مع الخصائص العمرانية الفريدة التي تتمتع بها المدن الصحراوية في الجماهيرية .

3.3 النظام الوطني لتزويد المدن بالمياه

منذ وقت طويل ادركت سياسة الجماهيرية أهمية توفير المياه العذبة لأجل تحقيق ظروف معيشية جيدة وصحية في المدن والقرى ذات الطابع الصحراوي ، لذلك أوليت أهمية كبيرة في السنوات الماضية لاستثمار ونقل كميات كبيرة من المياه الجوفية من جنوب الجماهيرية إلى المناطق العمرانية في المنطقة الساحلية الشمالية والمنطقة الجبلية في الجبل الغربي والجبل الأخضر بالإضافة إلى استبدال إمدادات المياه التقليدية جزئياً التي توفرها الموارد الجوفية المحلية ومن مياه البحر الأبيض المتوسط عن طريق التحلية .

ويقدر السكان الذين سيستفيدون من المنظومة الوطنية الجديدة للمياه بـ 85% تقريباً من إجمالي عدد السكان .

وهذا البرنامج الوطني لإمداد المياه المعروف باسم منظومة النهر الصناعي العظيم ، سيوفر المياه للزراعة وجزئياً للأغراض الحضرية والصناعية (أنظر الخريطة المرفقة) ، وتقدر الكميات التي سيتم نقلها حسب مراحل التنفيذ كالتالي :-

2.00 مليون متر مكعب يومياً	المرحلة الأولى
2.50 مليون متر مكعب يومياً	المرحلة الثانية
1.68 مليون متر مكعب يومياً	المرحلة الثالثة
6.18 مليون متر مكعب يومياً	المجموع

وقد حظي هذا البرنامج باهتمام عالمي كبير، ورغم وجود مشاريع أخرى مشابهة خططت ونفذت في بلدان أخرى فقد كانت على نطاق ضيق، ولا ترقى إلى حجم وأهمية النهر الصناعي العظيم .

وقد عملت منظومة نقل المياه هذه على استدامة ونمو تجمعات على طول مسار النهر من خلال خلق ودعم أنشطة اقتصادية توفر فرص العمل في قطاعي الصناعة والزراعة بالإضافة إلى توفير مياه حضرية جيدة النوعية لكثير من المدن ، كما تساهم المنظومة في تعزيز وتماسك شبكة وطنية للمستوطنات البشرية متوازنة جغرافياً .

وقد قللت منظومة النهر الصناعي العظيم وعلى نحو غير مباشر من التركيز العمراني بمدنيتي طرابلس وبنغازي الرئيسيتين ، فكلتاها تقع في قلب المناطق الزراعية الرئيسية التي تعتمد على الأمطار ، لهذا السبب كانت أحد تأثيرات النهر الصناعي المهمة هي التأكيد والابقاء على وجود واستمرار الأراضي الزراعية المروية بالأمطار في المناطق التي كانت من الممكن ان تفقد بسهولة نتيجة لزحف التوسعات العمرانية .

4.3 التصميم الحضري لمدينة سرت

منذ حوالي 10 سنوات أخذ دور ووظيفة مدينة سرت في التغيير من مدينة محلية صغيرة إلى

وإلى جانب التعاون مع مركز الأمم المتحدة للمستوطنات البشرية ، تواصل الجماهيرية أيضا تعاونها الفني وتبادل الأفكار والخبرات مع الأقطار الشقيقة والصديقة على أساس ثنائي في مجال تنمية التجمعات السكانية .

2.3 مدينتا البريقة ورأس الأنوف الجديدتان

إن تنمية مدينتي البريقة ورأس الأنوف بالإضافة إلى سرت والمدن الأخرى في منطقة الجفرة تعد أمثلة رائعة للتنمية الإقليمية وتنمية المدن المستديمة وفقا لسياسة الجماهيرية طويلة المدى في تنمية التجمعات التي جرى وضع خطوطها العريضة في المخطط الوطني الطبيعي طويل المدى .

تقع مدينتا البريقة ورأس الأنوف على ساحل البحر الأبيض المتوسط ما بين إقليمي طرابلس وبنغازي ، ولقد كان لتعمير هاتين المدينتين بالإضافة إلى تنمية سرت ومنطقة الجفرة ، أثره البالغ في بلوغ الأهداف التالية في سياسة تنمية التجمعات السكانية المحلية :-

أ - التكامل الوظيفي العام للتجمعات السكانية لتشكيل شبكة وطنية واحدة، حيث أصبحت هذه التجمعات متصلة مع المدن الرئيسية في الشرق والغرب والجنوب من خلال طرق سريعة وأنظمة اتصال حديثة .

ب - الحد من تركيز السكان في حاضرتي طرابلس وبنغازي، ومن ثمّ التقليل من الضغط والزحف على الأراضي الزراعية المحيطة والمحدودة التي تتغذى على الأمطار (خلال 1984-1995 افرنجي) حيث كانت الزيادة السكانية في طرابلس أقل بكثير من المتوسط الوطني أما في بنغازي فهي قريبة من المتوسط الوطني .

ج - إقامة مدن صغيرة ومتوسطة الحجم على ساحل المتوسط دون أن يكون نمو هذه المدن على حساب الأراضي الزراعية الجيدة ، وسيتم إمدادها بالمياه من خلال منظومة النهر الصناعي العظيم .

د - تنمية مدن صغيرة ومتوسطة الحجم جديدة قابلة للنمو السكاني والاقتصادي حيث تتوفر فرص العمل العديدة من خلال الصناعات النفطية القائمة، ومن خلال الصناعات الثانوية والخدمات ذات الصلة ، ومنتظر في المستقبل أن تعمل المراكز الساحلية للاستجمام على التنمية السياحية وجذب السياح وهو ما يساعد على خلق فرص عمل إضافية .

هـ - إدارة مستديمة وعملية من خلال مشاركة السكان المحليين، حيث يساهم السكان من خلال مؤتمراتهم وجانهم الشعبية الأساسية في تنمية مدنهم . بحيث تم تصميم المناطق السكنية لمدينتي رأس الأنوف والبريقة طبقا لمتطلبات رفاهية وأسلوب معيشة الأسر الليبية، كذلك فإنه قد تم تكييف إنشاء المدن ليتناسب مع المناخ المحلي والظروف البيئية السائدة.

وقد قام خبراء جامعة قاريونس في بنغازي بإجراء مسح حقلّي تفصيلي وتقييم لتخطيط مدينة رأس الأنوف ، وكانت نتائج هذا المسح إيجابية جدا من كل النواحي ، لهذا فإنه يتم الآن تطبيق أسلوب تنمية مدينتي رأس الأنوف والبريقة في تنمية منطقة الجفرة .

- ب - إقليم بنغازي : ويمتد من امساعد في الشرق إلى المقرون في الغرب .
- ج - إقليم الخليج : ويشمل الاراضي المحيطة بالخليج وسرت ، من اجدايا شرقا الى تاورغاء غرباً ، ومن الجنوب يحده الحدود الجنوبية الوطنية .
- د - إقليم سبها : ويشمل منطقة الشاطيء وسبها وأوباري ومرزق .
- وقد تم إعداد مخططات إقليمية لهذه الأقاليم الأربعة بالإضافة إلى 18 مخططاً إقليمياً فرعياً ووفقاً للمخططات الإقليمية المعدة ، فقد استكملت الاعداد التالية من المخططات الشاملة والمخططات العامة مع بداية الثمانينيات .

المخططات الشاملة والعامة

خلال برنامج التخطيط المتكامل الثاني أنجزت المخططات الشاملة والمخططات العامة التالية :-
برنامج تخطيط التجمعات الحضرية
(1980-2000) المخططات الشاملة والمخططات العامة

نوع المخطط	إقليم طرابلس	إقليم بنغازي	إقليم الخليج	إقليم سبها	المجموع
عدد المخططات الشاملة	24	11	2	1	38
عدد المخططات العامة	55	55	11	58	179
مخططات أخرى	11	7	2	-	4
مخططات المدن الجديدة	1	-	3	-	4
الإجمالي	91	73	18	62	244

كانت الفترة 1979-1982 افرنجي هي سنوات الدراسات وإعداد المخططات، وقد أُحيلت هذه المخططات الشاملة والعامة ومخططات عمرانية أخرى تم إعدادها كجزء من البرنامج الثاني الشامل لتخطيط التجمعات السكانية ، الى اللجان الشعبية بالمؤتمرات الشعبية الأساسية بهدف تقييمها وابداء ملاحظاتها ، وقد تم خلال سنة 1983 افرنجي عرض معظم المخططات المنجزة واعتمادها . وفي سنة 1984 افرنجي بدأ العمل في تطبيق المخططات المعتمدة في عدة مدن من الجماهيرية

4.2 التخطيط الحديث لمناطق تطبيق المخططات

أثناء إعداد المخططات الشاملة والعامة تم كذلك إعداد خرائط تفصيلية بمقياس رسم 1:1000 واستخدمت هذه الخرائط في أواخر الثمانينيات وأوائل التسعينيات لإعداد خرائط المخططات وتطبيقها ، وهي أساسا خرائط ضبط التنمية .

في الوقت الحالي تم تطبيق مخططات تلك المدن التي أعدت مخططاتها الشاملة والعامة كجزء من برنامج التخطيط الشامل الثاني للتجمعات، كما أعدت خرائط تفصيلية لاستعمالات الاراضي

في الاستراتيجية ، ألا وهو المنظومة الضخمة المقترحة لنقل المياه من جنوب الصحراء وحتى المناطق العمرانية والزراعية في الشمال ، وهذا المشروع يعرف بأسم النهر الصناعي العظيم .
ان معظم المقترحات الرئيسية لهذا المخطط الوطني الطبيعي طويل المدى (1985-2000) قد تم تطبيقها وفق الآتي :-

- بدأ العمل في نقل المياه الجوفية من الجنوب الى الشمال باكتمال المرحلة الأولى من النهر الصناعي العظيم ، حيث وصلت المياه إلى خزان عمر المختار في سلوق وخزان القرضابية في سرت بالإضافة إلى ربط شبكة إمداد مياه بنغازي الحضرية مع منظومة النهر الصناعي العظيم .
- بدأ العمل في تنفيذ المرحلة الثانية لنقل المياه من جبل الحساونة ونالوت في الجنوب الغربي الجماهيرية ، ويتوقع ان يتم ربط منطقة طرابلس خلال عامي 1996-1997 افرنجي .
- تمت تنمية وتطوير المحور الساحلي (اجدايا - مصراتة) من خلال إنشاء أقطاب نمو في كل من البريقة ورأس الانوف وسرت وقصر أحمد . إن إقامة مثل هذه الأقطاب كان قد صاحبه إنشاء صناعات رئيسية (صناعات بترولية وبتروكيماوية ، وصناعة الحديد والصلب)، كما أنشئت مدن جديدة لاستيعاب العاملين في هذه الصناعات في البريقة ورأس لانوف وقصر أحمد .
- ربطت كافة المستوطنات بشبكة طرق مناسبة (رئيسية وفرعية وزراعية) وفي هذا المجال تعد الجماهيرية أحد أفضل البلدان العربية والافريقية ، فيما يتعلق بوفرة وجودة الطرق
- بالإضافة إلى التنمية الصناعية الكبيرة في كل من طرابلس وبنغازي ، فقد شمل برنامج التنمية الصناعية ، مناطق أخرى متعددة في مختلف أرجاء الجماهيرية مثل درنة والمرج والبيضاء وسبها وزليطن ومصراتة وأبوكماس وغريان .
- ازداد النمو الزراعي زيادة كبيرة بإنشاء مشاريع استيطانية زراعية بهدف توطين أهالي الريف والحد من الهجرة إلى المدن ، وذلك بكل من مشروع الجبل الاخضر الزراعي والكفرة والسرير والصلول الخضراء وسهل جفارة ومشاريع منطقة فزان .

التخطيط الاقليمي

لربط المخططات المكانية الوطنية مع مخططات المدن والقرى تطلب الأمر إجراء دراسات على المستويين الإقليمي والإقليمي الفرعي، بهدف تقييم إمكانات كل إقليم ، وحجم ونوع الاستثمارات المطلوبة بالإضافة إلى المعالم الرئيسة الأخرى اللازمة لاستراتيجيات التنمية الاقليمية الموصى بها ، وتنقسم الجماهيرية إلى أربعة أقاليم تخطيطية وهي :-

أ - إقليم طرابلس : ويمتد من تاورغاء شرقا إلى رأس اجدير في الغرب ، ويمتد إلى الجنوب ليشمل الجبل الغربي و منطقة الشويرف .

الفصل الثاني

تخطيط التجمعات الحضرية وتنميتها بالجمهورية خلال العشرين سنة الماضية

1.2- البرنامج الأول للتخطيط الشامل للتجمعات

خلال السبعينيات وأوائل الثمانينيات كان نمو التجمعات الرئيسية في الجمهورية يدار ويوجه على أساس المخططات العمرانية الشاملة والعامية التي أعدت حتى عام 1988 افرنجي ، وبحلول عام 1970 افرنجي كان قد تم الانتهاء من أعداد 29 مخططاً شاملاً و 148 مخططاً عاماً ، حيث تم من خلالها تحديد مشاكل التنمية، كما تم إعداد مخططات تفصيلية لاستعمالات الأراضي وبيانات حول أنشطة القاعدة الاقتصادية والاتجاهات الديموغرافية السكانية وتنمية القوى العاملة .

وتزامن اكتمال برنامج تخطيط هذه التجمعات مع اعتماد القانون الليبي الذي ينظم تخطيط المدن والقرى المعروف «بقانون تخطيط المدن والقرى» (القانون رقم 5 لسنة 1969 افرنجي) ومايزال هذا القانون ساري المفعول .

إن وجود مثل هذا المخططات منذ مطلع السبعينيات كان ذا مغزى بالنسبة للنمو العمراني المبكر في الجمهورية نظراً لأن هذه المخططات قد وفرت الوسائل الأولى - رغم مبدئيتهما - لضمان نمو عمراني موجه .

مباشرة بعد تفجر ثورة الفاتح من سبتمبر 1969 افرنجي وهي الحدث البارز في تاريخ الجمهورية انطلقت عجلة تشييد المشاريع الاسكانية والمرافق والصناعات والخدمات بسرعة مثيرة .

ورغم وجود هذه المخططات دعت الحاجة الى اعادة تقييمها للاسباب التالية :-

● أخفقت المخططات في دراسة التباين في إمكان النمو بين مختلف المدن على النطاق الوطني وفي إعطاء فرصة محددة وواقعية للتجمعات التي تتمتع بمواقع جيدة .

● إن العشرين سنة المحددة فترة تخطيطية لتلك المخططات تعد مدة طويلة بالنظر الى طبيعة المخططات التفصيلية ومعدل التغيرات المذهلة التي أدخلتها ثورة الفاتح العظيمة والموارد النفطية المتاحة .

● لم يتم إعداد تصورات كافية للتنمية الصناعية على نطاق واسع عند إعداد تلك المخططات .

● قصور المخططات عن التكيف مع الأشكال العمرانية التقليدية وأسلوب المعيشة المحلية .

● غياب المشاركة الشعبية في التخطيط حيث اعتبرت قضايا التخطيط في ذلك الحين من صميم اختصاصات السلطات المركزية .

● عدم قدرة المخططات على توقع التنمية العمرانية السريعة التي حدثت في المراكز العمرانية بالجمهورية .

مكاتب اقليمية و 50 مكتباً محلياً للتخطيط العمراني بالجمهورية . وفي عام 1993 افرنجي تم أيضا انشاء الهيئة العامة للاسكان بغرض تخطيط السياسة الاسكانية الوطنية وإدارتها، وتعمل هاتان المؤسساتان في تطوير وتوسيع أنشطتهما بشكل جوهري وفقا للمبادئ التي يدعو لها مؤتمر هايتات الثاني .

2.1 بنية التقرير

في الجزء الأول من التقرير تم باختصار استعراض خبرة الجماهيرية الواسعة والطويلة في تخطيط التجمعات السكانية وتنميتها منذ بداية ثورة الفاتح من سبتمبر العظيمة في سنة 1969 افرنجي وكنماذج لأفضل الممارسات اختارت اللجنة التحضيرية أسلوب مصلحة التخطيط العمراني في التعاون مع مركز الأمم المتحدة للمستوطنات البشرية ، وفي الاستفادة من الخبرة والدراية الواسعة في تنمية التجمعات السكانية وبناء المساكن التي كانت ساحة من خلال ذلك المركز . ومن ضمن النماذج الأخرى لأفضل الممارسات التي اختارتها اللجنة مدينتا رأس الأنوف والبريقة اللتان ساعدتا - علاوة على تنمية مدينتي سرت وهون - في ربط التجمعات السكانية الغربية والجنوبية والشرقية من الجماهيرية لتكون شبكة تجمعات وطنية واحدة وبعض الأمثلة الأخرى في مجال الإسكان والبناء والتصميم الحضري .

كذلك ، فإن الجزء الأول من التقرير يصف بإسهاب كيف تم ويتم ربط تخطيط وتنمية التجمعات السكانية في الجماهيرية مع عملية التحول الاقتصادي - الاجتماعي الشاملة، وفي هذا الصدد تم التركيز على الأوضاع والقضايا الحالية لتنمية التجمعات السكانية .

ويقدم الجزء الثاني من التقرير موجزا لسياسات واستراتيجيات تنمية التجمعات الحالية وتنمية المساكن وسياسة الأراضي بالإضافة إلى سياسات إدارة البيئة . حيث لاقت مؤخرا سياسات الادارة البيئية اهتماما والحاها كبيرا نظراً لبروز القضايا الخاصة بإدارة المصادر الحرجة للمياه والحاجة الى الحد من تحويل الأراضي الزراعية التي تروى بالأمطار إلى الاستعمال العمراني .

أخيرا .. يحدد التقرير أولويات المساندة الفنية الحالية في مجال تنمية التجمعات السكانية وبناء المساكن بالإضافة إلى المجالات التي يمكن للجماهيرية أن تسهم فيها مع الدول الأخرى في صورة تعاون فني .

الفصل الاول

مقدمة

1.1 الأنشطة التحضيرية لمؤتمر هايتات الثاني

أولت الجماهيرية العربية الليبية الشعبية الاشتراكية العظمى من خلال سياستها للتنمية الوطنية أهمية كبرى لتنمية التجمعات السكانية منذ قيام ثورة الفاتح من سبتمبر العظيمة عام 1969 افرنجي - ويمكن ملاحظة نتائج ذلك من خلال ما تشاهده المدن والمناطق الريفية بالجماهيرية من تطورات عمرانية كبيرة .

فقبل انعقاد مؤتمر هايتات الاول في فانكوفر 1976 افرنجي تم إجراء تقييم أوضاع تنمية التجمعات السكانية وتطويرها ، وبدأ العمل في تطبيق مشاريع تنمية أولية ، إلا أنه ومباشرة بعد مؤتمر فانكوفر شهدت الاستثمارات الوطنية في قطاع الإسكان وتنمية التجمعات السكانية قفزة كبيرة ، واستمرت مشاريع تنمية التجمعات السكانية في تلقي أولوية استثمارية عليا ضمن السياسة الوطنية للتنمية الاقتصادية .

وفي الوقت الحالي يجري تنفيذ مشاريع تنموية ضخمة في مجال تنمية التجمعات السكانية واقامة البنية التحتية ، التي تمثل أهمية استراتيجية لتنمية النظام الاسكاني الوطني وفي سياق سياسة تنمية التجمعات الحالية ، تحظى اعتبارات البيئة والمحيط باهتمام كبير ، وذلك للطبيعة الصحراوية التي تغلب على أراض الجماهيرية مع وجود أراض زراعية محدودة تروى بالامطار .

وفيما يتعلق بالأنشطة التحضيرية على النطاق الوطني الخاصة بمؤتمر هايتات الثاني الذي سيعقد في اسطنبول ، اتخذت اللجنة الشعبية العامة للإسكان والمرافق القرار رقم 271 لسنة 1994 افرنجي بإنشاء لجنة تحضيرية وطنية للإعداد لذلك .

وقد عقدت اللجنة الوطنية التحضيرية عدة اجتماعات لاعداد التقرير الوطني لمؤتمر المستوطنات البشرية المنعقد باسطنبول ، وقد مثل الاعضاء المنظمات والهيئات الوطنية ذات العلاقة .

وحيث إن معظم الأعمال التحضيرية للمؤتمر التي أوصت بها الجمعية العامة للأمم المتحدة قد جرى تنفيذها في الجماهيرية ضمن سياسة الجماهيرية في تطبيق وتخطيط التجمعات السكانية ، لذلك لم يكن ضروريا إعداد خطة عمل وطنية خاصة تغطي الفترة 1996-2000 افرنجي ، وعوضا عن ذلك أشير في التقرير إلى مسودة المخطط الوطني الطبيعي طويل المدى 1995-2020 افرنجي والى مشاريع تخطيط التجمعات السكانية الأخرى قيد التنفيذ .

وقد عمدت سياسة الجماهيرية مؤخرا الى اعادة تنظيم أجهزة تخطيط التجمعات البشرية وإدارتها ، حيث أنشئت مصلحة التخطيط العمراني في عام 1993 افرنجي بإدارة رئيسية و 7

تمهيد

منذ قيام ثورة الفاتح من سبتمبر ، شهدت الجماهيرية تنمية متوازنة جغرافيا في البلاد عموما وفي تجمعاتها السكانية .

فمن خلال عملية تخطيط طبيعي متعدد المستويات تم اتباع تنمية للأقاليم والمدن حسب السياسات والأولويات الوطنية ، وفي توافق مع عملية التنمية الاقتصادية - الاجتماعية على النطاق الوطني .

وفي سياق هذه العملية، عمدت الأجهزة المختصة إلى إقامة علاقات وثيقة حظيت بالتقدير مع مركز الأمم المتحدة للمستوطنات البشرية ويمثل التقرير الحالي مساهمة الجماهيرية في مؤتمر هايتات الثاني الذي سينعقد باسطنبول في شهر الصيف (يونيو) 1996 افرنجي .

تم إعداد هذا التقرير وفقا لموجهات الخطوط العريضة لمؤتمر هايتات الثاني . وهو تقرير فني يقدم تقييما للمنجزات التي تمت في هذا المجال خلال العشرين سنة الماضية، بالإضافة الى التحديد والتعرف على طبيعة الشؤون والقضايا والمسائل والمتطلبات الحالية في مجال التنمية الاقليمية وتنمية التجمعات السكانية ، كما يرسم التقرير صورة موجزة عن الاجراءات والتدابير والسياسات التي تحاول الأجهزة التنفيذية في الجماهيرية اتباعها بهدف تحقيق النتائج المرغوبة في ادارة التجمعات السكانية وتنميتها على نحو أكثر فعالية .

لقد أولت الجماهيرية اهتماماً كبيراً لدعم التنمية التي توجد فرص عمل في التجمعات السكانية المنتشرة في مختلف اجزاء أراضي الجماهيرية ، علاوة على ادارة التنمية وتوجيهها لكي تصبح مستديمة في بلادنا الصحراوية ذات الموارد المائية المحدودة .

تتقدم الجماهيرية العربية الليبية الشعبية الاشتراكية العظمى بهذا التقرير الى المساهمين في المؤتمر ، وهي تأمل تعزيز التعاون في ميدان تنمية التجمعات السكانية الذي يتميز بتعدد مشاكله وصعوبتها ، ويتطلب التعاون بين الأسرة الدولية لخير الانسانية وسعادتها.

نسأل الله التوفيق فيما نسعى إليه

اللجنة التحضيرية لمؤتمر المستوطنات
الثاني الصيف (يونيو) 1996 افرنجي

**التجمعات البشرية والتنمية الإسكانية
في الجماهيرية العربية الليبية الشعبية الاشتراكية العظمى**

تقرير وطني لمؤتمر الأمم المتحدة الثاني

حول التجمعات السكنية (هابيتات)

اسطنبول 3-14 الصيف يونيو 1996 افرنجي

اللجنة التحضيرية